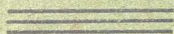


寫 眞 の 葉



寫眞器械藥品材料一式

卸 小 賣

新 宮 館

麻布區三河台町電車停留所前

電話 筭 一五五二番

振替東京六〇〇二二番

速成寫真術

附錄

最新式寫真機械

鏡玉及附屬器具藥品

詳解

---

寫真器械藥品材料一式

卸小賣

新宮館

麻布區三河臺町電車停留場前

電話一五五二番

振替東京二〇二番



新宮館は誠實を以て信用本位に營利を離れ  
飽迄御客様本位に營業いたして居ります。

中古品の賣買や新古の御交換には懸引の無

い新宮館へ是非御相談を願ひます。

## 謹告

弊店は歐米各地著名寫眞機及鏡玉製造會社と特約し直輸入をなして常に最新式のカメラを  
提供する信用ある一流の商店と連絡を保ち卸賣と小賣を問はず、誠實勤勉を旨とし相場よ  
り必ず幾分か安賣するを目的とし豊富なる手持品を以て御注文に應じ申候間不相變御引立  
願上候

又弊店特約工場は最も完備せる設備を有し寫眞機及部分品の製造をなし寫眞藥も又純良卓  
効あるを以て高評を博し候ものに付國產獎勵輸入防遏の旨意を賛し御試用願上候

本目錄は最近の相場を標準として最低の値段を記入仕候得共財界の動搖と在貨の多少に依  
りて相場へ投物顯はれ候節は其品種に限り一時安値の場合少なからず候に付、御照會或は  
御注文被下候得ば可成當時の最低値段にて高需に應じ候間御照會或は御注文願上候

本目錄中コダツク類は、前の値段に比すれば著しく値下仕居候之等は何れも市場投物値段  
を標準と致居候に付、投物一掃致候節は舊價に復し候間御注文は迅速なる方御利益に御座



候目下葉書判コダック及是の大きさ各種寫眞機は手札判より安價のもの時々市場に顯はれ候間御照會被下度候

本目錄以外に時々中古品格安もの買入居候間御照會に應じ御回答可仕候、之等は賣足早きものなる故値段表或は目錄等を作る暇無之候に付御回答の節は直ちに電報にて御注文相成らざる時は品切と相成候に付豫め御含み置願上候

## 速成寫眞術

### 【一】緒言

聲音を寫すには發音機があり、文章を綴るにはタイプライターがある様に繪畫を機械的に作るのが寫眞術であります、發音機が數十名のコーラスの發音を描寫し數種の樂器より發する音調を其まゝレコードにする様に寫眞機も一瞬間に一枝片葉の微密をも實物同様に描寫し繪畫の様に數年の練習を必要といたしませんのは文明の賜もので科學萬能の威力と申さねばなりません。

然れどもいくら器械的であるとは云へ多少の經驗も練習も必要ですが、其の經驗も練習も正しき道を辿り守るべき方則に従ふ事が必要なのです、寫眞機を買ひ材料店の小僧に聞て歸り夫で直ちにうまく寫眞ができると云ふ程寫眞術は容易ではありません。

斯様に申上ると非常にむづかしい様にも聽へますが本書に申述べた方法―決らてむづかしくもない簡單な方法に従へば夫で正しいのです、お教へ申した通りさへお守りになれば決して失敗のない事は斷言いたします。

聞學問と云ふ事は一寸と便利ですが先輩の忠告にも屢々過つた經驗を信ずる人があります、ですから本書に則に基いた經驗でなくては駄目です、ですから本書にて略ぼ筋道が諒解せられ、一通り寫眞が寫せる様になれば讀書は非常によい智識を與へます、尙雜誌カメラや寫眞藝術などを御参考になさるのは非常に進歩を早めます、何事にも上手となる事は愉快なものです、上手になるのは相當の豫備智識が必要で、豫備智識は讀書にあるのです。

### 【二】寫眞機 (Camera)

寫眞機主としてお素人用の手提寫眞機のみにも數限りもなく數多の種類がありまして、最も廉價なるものでは箱形のマガジンカメラ、簡便なのは巻フィルムコダック、小はチヨッキのポケットへ入る程の小



形より大はカビネ判（中板とも呼ばれ五寸五分と四寸の原板を作るもの）迄いろいろある事は悉く圖に示して本書に列記してありますから、ポケットと相談してなるべく高價のものをお買なさい、なるべく高價とは我田引水でなるべく多く利益を貪る様に聞へますが、寫眞機は高價なもの程鏡玉の寫度が高いのみでなく、撮影上便利なる設備が施されて、廉價なるもの程骨が折れると云ふてもよい高價なもの程使用者に便益を與へます。

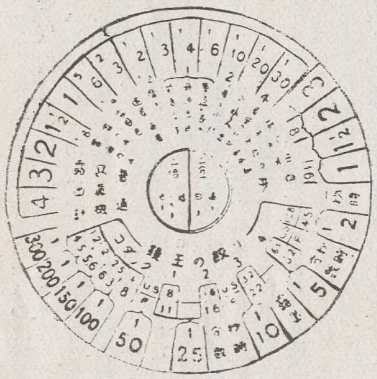
寫眞機をお購めになる方は稽古だから先づ廉價なものを買ひ熟練して後高價なものを買ふと云ふ人が多いのですが少し熟練すると尙少しいのと買換へ、又暫時すると買換へ高等なカメラを買ふ迄には數回買換其間交換に投じた金高は高等なカメラを買入るに足る程損をする人は決して珍らしくありませんから、是の損害と手数を省く爲に思ひ切つて最初より高價なものをお買ひなさいとお勧めするのです。

【三】露 出 Exposure

がありませんから昨年来苦心して作り上たのが萬能露出計であります。

【四】萬能露出計 Universal Exposure Disc

萬能露出計は一面普通寫眞機用とし片面をフチャーカルブレインシヤッターの寫眞機用としセルロイド製の圓形にして両面とも中央は廻轉する様に作られ外輪上部光量



寫眞術の事を述べると勢ひ術語の使用を避る事ができません、露出と云ふ事も寫眞術の術語です、文字の意味はサラス事ですが寫眞術では、寫眞機にフキルム或は乾板の如き感光物を装填し、鏡玉を通じて目的物の畫像を印象せしむる事、簡単に撮影と云ふてもよい様ですが、感光物を或光に曝す事です、是の曝す即ち畫像を感光面に印象或はレコードせしむるには、目的物の色、之を照す光線の状況に應じて時間に非常な相違があります、目的物と光線の模様にて一秒の何百分一と云ふ迅速の露出を要するものもあり、又何秒、何分或は何時間も露出しない感光板へ完全に物像がレコードせられない事もあります、ですから露出と云ふ事は非常にむづかしく又寫眞術の成功と失敗は是の露出の正否にて決せられるのです。

之程困難な露出を寫眞機を購求する際に一寸と聽て直に成功するものではありません、夫ならごうずればよいが、それには露出表、露出計など各種のものが考案されていまして、何れも學者が種々考案して作つたものですが一得一失ありまして、編者の意に適したものと

の文字は説明書中より月日時間に應じて求め其の光量係數へ目的物例へば普通景色を相對せしむれば其の下部にF或はU.S.の絞りの下へ露出時間が顯はれますから、何事も記憶せず、何等の計算も要せず各種の絞りに對する露出時間を知る事ができます、萬能露出計の説明書中に詳しく説明がありますから是所には略して述べません、露出計に壹圓を投ずる事を惜み何回も失敗を繰返すと一文惜みの百知らずとなります。

【五】暗室 Dark Room.

卷フキルム或はフキルムバック用の寫眞機は、之を寫眞機へ仕込のみで暗室の必要はありませんが、乾板用の寫眞機は撮影しようと思へば取枠へ乾板を仕込のに直ちに暗室の必要を感じます、フキルムも乾板も之を現像するには是非暗室が必要です、寫眞術と暗室は離す事のできないものです。

暗室とは讀て字の如く全く暗黒で仕事ができます、何等かの光線の必要がありません、暗室燈と稱する赤色光を放つものが暗室に使用せられて、赤き光を便りに



寫眞術に關する仕事が扱はれるのです。

お素人方は暗室を特に作る事をお勧めするのは無理かも知れませんが、別に必ず作らずとも夜間は何所も暗室となりませぬ、晝間押込を閉切て暗室に應用するとも其所は暫時眼を閉て後其所を見廻せば暗室燈を點さずとも皿量器などの見へる様なれば暗室は不完全てす戸の透間壁の孔隙などを黒き紙にて眼張を施さないとフキルム或は乾板に曇りゝ與へます。

曇りとはフキルム或は乾板を現像すれば、蔭が透明ならずして薄絹を蔽ふた様に全體が薄黒くなる事てす暗室の不完全、暗室燈の光力強く、或は赤色が薄き爲に微かに感光した結果てす、曇りは現像液の強き時、露出の過度の場合にも生じます。

暗室は絶対に白色光線(日光)を遮る事が必要でありまして、夜間だと是の虞れがありませんから幾分か安全であります。

フキルム或は乾板は濕りたる時(現象中より乾燥せる場合が光線の感じ鋭敏ですから、取枠へ乾板を仕込るのは非常に注意せねばなりません、赤色ラム布とても

絶対に安全なるものでありませんから、暗室燈へも餘り近づけず、少くも一尺を距て、取扱はねばなりません、現今の乾板フキルムの感光度は非常に強くなりましたHD二百度乃至三百度てす。

取枠は金屬のものは片面、木製は兩面へ乾板を仕込様になつて居ます、片面のものは膜面(即ち乳劑を塗布した艶なき部分、裏は硝子其まゝてすから艶がありまます、箱を開き包を解けば必ず膜面が下向となつて居まますから全く暗黒でも表裏はわかりまます、然れども其次のものは膜面が上向のてすから、之が鏡玉の方へ向ふ様に入るのてす、兩面のものには割枠と云ふて書物の様に二つに分れるのがあります、之は主としてリヒネ判以上の野外暗函の取枠であります、是の分は膜面を下向に取枠に入ります。

暗室燈は石油用、蠟燭用及び電燈、瓦斯用などもありますが電燈用が最も安全で火災にも安全てす。

【六】撮影 Taking Pictures

フキルムがゴダックに裝填せられ、乾板が取枠へ仕込まれたら何時でも撮影ができます、寫眞機を買つた最初の試験には多く家族が寫され、或は我家を撮影されまます、人像は少し寫眞に就て理解のできる迄延期し失敗なき目的物を選まねばなりません、最も寫し易き目的物は開闢なる景色、即ち廣き公園或は電車道の西洋館の高き所がよいのてす、東京なればお堀端、上野公園、線架鐵道から遠望の類てす、常焦點(目的物の遠近に應じて蛇腹の伸縮を要せざるヴェスト或は箱形ブローニーの類)以外の寫眞機にありては、距離尺は $\frac{1}{2}$ に示針を置き、絞りは最大のもの、次に位に縮少し、シャッターは $\frac{1}{25}$ 即ち二十五分一秒にて晴天の日撮影すれば四季を通じて殆んど順調に現像せられます。

撮影に當り太陽の位置てすが、太陽を背に負ひて日光に浴するものを撮影せよとは、古き寫眞術の警告てすが、之ては繪に浮上りがなくなつて平凡になります繪に光と蔭が適宜に配置せられないと浮上りがなくなります、右或は左の肩より斜めに太陽が照す位置が最

ともよいのてす、逆に太陽に向ふて寫す場合もありまます、必ず其際日光が直接に鏡玉を照さない事が必要てす、建築物の蔭よりし又は太陽が厚き雲に隠るゝ際以外に逆光線て成功てきません。

繪の組織に就て申上たき事がありますが是の小冊子ては述る事ができませんが、主要な目的物を繪の中央に置かず水平線を中央ならしめず、二人以上の人を均ならしめない事が初心者に必要な注意てす。

輕便な寫眞機は三脚を用ひず、手に支へて撮影いたしまます、いくら迅速なる露出にても露出の際機體が震動せぬ様に注意せねばなりません、シャッターの槓を指て押へる際は餘程落付て靜肅に行はないと機體を震動せしめ繪を朦朧とする虞れがあります。

三脚に架しレリスにて露出すると右の様な失敗は絶対になくなり、自分で自分を寫すセルフタイマーなども使用せられます。

【七】現像 Development

フキルムも乾板も現像の原理は同一であります但其



の取扱方に少し相違があるのみです。フキルムでも乾板でも露出しても眼に見へる變化なく、暗室へ入りて現像液と稱する反應薬に依て始めて光線的作用を受けた反應を顯はすのです。故に之を現像と申します。

現像液は現像の反應劑メトリル、イドロキノン、没食、アミドル等の何れかと、現像を促進せしむるアルカリ多くは炭酸曹達或は加里、と現像薬の酸化を防ぐ保護劑たる亞硫酸曹達、及び現像液を清淨ならしめ畫像の出現を抑制する臭素加里等より構成しています之を自ら作るの非常に煩はしき手数を要すると多量の薬品を購求せねばなりませんから、始めて現像をなさる方は既製の薬品が便利にして且つ經濟にもなります。近頃多く使用せられますのはM.Q現像液と稱するものです。是の現像液は畫像の細部を顯はすメトリルと肉のりを良くするハイドロキノンとを混合したもので、舶來品も本邦製品も數種あります。カメラ印、星印、月星印等は其の著名なるものにして、液體もあれば錠劑としたものもあります。錠劑としたものは度々使用しない人或は旅行者には便利であります。

カメラ現像液は非常に濃厚なもので、乾板フキルムには儼れた現像液であります。暗室へ入る前には現像液を各自指定通りの水を加へ之と共に必要な定着液(次章)も作り置事が必要であります。現像に要するものは現像液を計量コップに入れたまゝ、定着液を皿に入れたまゝ、現像皿(清潔に洗ひて他の薬品の附着せざるもの)一個、バケツに一杯の水、汚水を捨てる容器(雑巾バケツ)、暗室燈等はなくならぬものです。

【八】乾板の現像 *Developing of Plates.*

机の上に定着液の皿、現像皿、現像液のコップを列べ、其前には暗室燈を點し、白色光線が何所からも侵入しない事を確めて後、取替中より乾板を取出し、其の膜面へ指を觸れない様に注意して、現像皿へ膜面を上向に入れて左手にて之を持上、左右にて現像液のコップを取上、現像皿の乾板へ液が全面へ一時に擴がる様に注ぎかけ、コップを机に置いて右の手を皿に加へ、左

右へ徐々皿を搖かし、液が乾板の一方のみを浸さしめず全面一様に流動せしめねばなりません。液を注ぎたる際膜面に氣泡の附着する事があります。是氣泡は現像液の作用を妨げますから、定着すれば透明な孔となります。乾板の膜面に硝子粉其他の微塵が附着して、光線的作用を妨げ、現像液の働きを防ぎ、針孔の如き穴となる虞がありますから、取替に入る際と現像の際には毛の柔き刷毛で膜を拂ふか、清潔なる脱脂綿にて膜面を撫て後、現像すれば是の失敗はありません。

露出が正しく行はれたものは五分乃至六分時の終りには現像が完成いたしました。露出が不止しているとき充分現像するも畫像が顯はれませんが、光線が感光板に印象を與へる程強くなかつたのです。又現像液が華氏の六十五度より冷かなる場合にも畫像は容易に顯はれませんから、冬期には現像皿と現像液を華氏六十五度の温を保つ事に注意せねばなりません。

露出が普通より超過し或は現像液が華氏六十五度より温き場合には畫像が閃く様に顯はれます。畫像が餘り早く顯はれると原板に肉がのらず、薄くして焼付が

思様にできませぬ、露出超過の虞れあるものは現像液へ臭素加里の一割液を數滴加へますと、現像作用を抑制して正しき原板が作れます。現像液は華氏の六十五度より温かであると同像を促進せしむるのみならず、乾板膜面を柔軟とせし、チン膜に皺を生ぜしめます。故に夏期は水の水の鉢にコップを浸して、適度の温度迄冷却せねばなりません。深き井戸の水は夏も冬も華氏の六十度乃至六十五度ですから、現像に適當な温度です。現像の全く完成したか否やを見るのは、皿より原板を取出して其の裏面を見れば殆んど畫像が見られるのを見て終期と決定いたします。之は少し經驗が必要ですが、然れどもフキルムは乾板よりは早く裏面より畫像が見られますから、餘り早く現像を止めると薄い原板となります。現像が終れば現像液をコップへ戻し、皿に清水を注入して膜面を洗ひ二三回洗滌して、定着するのです。何種のエムキユー現像液も二三回繰返して使用せられます。

【九】定着 *Fixing.*

使用せられます。



乾板の膜面は臭素銀をゼラチンに混合して塗布したものです、光線の影響を被りたる部分は、光線の強弱に應じて黒くなり、或は灰色となり畫像を顯はすのでありますが、蒸となる所は全く光線の影響を被らず、或は僅に影響せられたのみですから、まだ光線に感ずる性質を備へて居ります、光線に感じて居ない銀分を除かないと完全な乾板とはならず、又暗室より取出す事もできません、臭素銀を除く事を定着と申します、定着液は次亜硫酸曹達一チンス半、水十チンスの液であります、固膜劑のみよりも之に酸性とゼラチン膜を固むる固膜劑を加へた酸性定着液が原板に効果多きものです、之は粉末として鑷入のもの、錠劑一個を三オンスの水に溶解するものもあります、既成品を購求する方が適ちがありません。

定着は現像と同様に行ふのですが、始終皿を動搖しなくとも浸し置て時々動搖するのみでも宜しい、定着の完全に終るのは約十五分間、原板の裏面に白色の痕跡なきものは定着せられたのです。

定着を終れば五分毎に水を取換て十回洗滌すれば完

## 【二〇】フィルムの特徴

卷フィルムは帯狀の長さセルロイドに臭素銀乳劑を塗布したもので、乾板とは其の支持物が硝子とセルロイドを異にするのみで、同性同質のものであります、硝子は一枚つゝ現像いたしますが、フィルムは通例長きまゝ現像します、現像する際には之に卷付た赤紙も黒紙も凡て取除きて全くフィルムのみとなし、長く延して清水に浸し入れ膜面を濡ほして後、現像皿には山字形の現像器を入れフィルムを膜面を下向として中央の突出へ引懸、左右の手を交るゝ上下すれ、畫像は次第に顯はれてくる圖の如くフィルムを直接指に摘むとゼラチン膜は指の温味にて溶解して來ますから、フィルムクリ



9

プを兩端に噛まして取扱へば、フィルムに傷を與へません、フィルムを乾かすにも兩端にクリップを噛まして乾かすと眞直に平面となりて巻上りません。

現像の調子に就ては乾板と同様です、畫像の裏面へ顯はれる事は乾板より早い方ですから、少くも六分間現像しなければ現像を止めてはなりません。

現像を終れば水洗して定着する事、乾板と少しも異りません、定着も方法は現像と同様ですが、現像皿を用ひず別に定着専用の皿を定め之を他に流用しない事が緊要です、定着液は他のプロセスに悪き影響を與へます、寫眞術は化學的に清潔が大切です。

フィルムパックは棒の中へ十二枚の平面フィルムを仕込だものです其の現像は、乾板の様に一枚つゝ行ふのですが、熟練すると少し大なる現像皿にて数枚同時に行ふ事ができますが、現像中絶へずフィルムを引離して積換を怠りてはなりません、然れども最初は一枚づゝ行ふのが安全です。

## 【一一】印書法 printing Process.

現像すれば原板即ち陰畫ができ上つたのです、之と反對の陽畫を作らないと正しき繪とはなりません、正しき繪を作る事を印書法と申します、焼付るとは俗語にして、寫眞術では印畫すると申します、其の原語はプリンチング即ち印刷の意にて、一枚の原板より何枚でも紹の作れるのは丁度印刷と同様と云はねばなりません、印畫を作る紙を印畫紙と云ひ日光にて焼付普通室内にて取扱ひ得る、ヒーオービー、セルフトニン、グ紙のゼブラ、セルトナ、チントナ、セロフキックス等と乾板の様に現像して始めて畫像を顯はす現像紙との二大別がありまして、前のを日光紙と云ひ後のを臭素紙或は瓦斯光紙と申します。

## 【一二】ヤーオービー Printing Out Paper.

鶏卵紙に次で發明されたる鹽化銀紙にして、古くより本邦に使用せられていました、近頃は田舎の寫眞師でない和使用しませんのは感光度速き故普通室内で使用する便利がありますが、原板の性質が餘程よいものべない美麗な色調を得る事ができませんのと、調



色と定着に面倒な手数を要し、鹽化金を用ひますから不經濟な點にもあるのです、素人の薄き原板には瓦斯紙の方が好結果を得られます。

POPを用ひて色が思ふ様に揚らないのを紙の罪に歸し調色液の不良などとお素人衆の云はれるのは、全く印畫紙の性質で原板の性質に依るのです。

是紙は普通室内で取扱ふて宜しいが長く光線に曝すと感光して赤くなりますから注意せねばなりません、焼付るには良く乾燥した原板の膜面とヒーパーの膜面とを合せ、下圖の通り



燒梓に挿み日光に曝して焼付るのです、是の際紙と原板の間に微塵も止めない様に注意しませんが、印畫に白き傷が現はれます、焼付は直接日光よりも日蔭の方が細部迄よく畫紋が顯はれます、原板の肉のり程度にて焼付の時間は判然致しません、時々背部の板を圖の如く一方のみ開きて燒度の進行を檢査せねばなりません、之を調色液に浸すと非常に色が褪めますから、約二割方濃く焼付て適度のものとなります。

焼付たまゝでは變色或は感光の虞れがあります、之を調色して定着しなと完全な寫眞にはなりません、之は各別に行ふのが、正式であります、調色と同時に

定着を行ふ簡便なものが作られてあります、月星印混合調色液、カメラ印鍍金液、フキクストンなど各種のものは何れも優等なものです、何れも水を加へず其儘皿に入て、之へ焼付た印畫を浸すと、最初は黄色とならむとし、次に漸次紫黑色となります、原板が薄く深く焼付る事のできないものは薄赤或は灰色となります、冬期は餘り冷かな液を用ひない様にせねばなりません、調色が終れば乾板と同様五分毎に水を換て十回以上洗滌せねばなりません、混合液は變色が早いと云ふのは洗滌が不足するからです、洗滌が充分であれば殆んど變色の虞れがありません。調色は普通室の仕事。

### 【一三】自働調色紙

Self Toning Paper.

近頃素人寫眞界を風靡する程流行してゐるのはセルフトーニング紙です、是の紙は再調色をなさずともセルビア(褐赤色)調の印畫を得られますのと、調色紙を要

せず唯一回の次亞硫酸曹達定着(次亞一チンス半水トランス)(酸性定着は使用すべからず)のみにて足りますから、非常に簡便な印畫紙です、其の著名なるものはセアラ、セルトナ、チントナ、セロフキツクス等にして、チントナとセロフキツクスは紙の地質が薄黄、薄赤、薄藍などに染てありますから人像、海景、秋景等原板に應じて色を撰めば非常に印畫を引立せます。

### 【一四】瓦斯光紙

Gaslight Paper

是の紙が賣出されたる當時は日光紙のみなりしが故是の名が與へられたので、決して瓦斯光のみにて焼付るものでなく、日光、電燈、石油燈、マグネシウム光にて焼付られます。ヒーパーよりは感光度の強き紙でありますから、普通の室内では取扱ひ難く暗室を要する紙ですが、夜間であると電燈より約二間を距て、自分の蔭で取扱へば感光はしません、是の紙はフィルムの様現象して始めて畫像を顯はすものでありますから、焼付或は感光しても少しも變化を認める事ができませんから取扱に注意せねばなりません。

酒に正宗澤の鶴の名ある如く瓦斯光紙にもヴェロックス、アゾ、アーチユアアイリス、カーボンブラツクカーボングリーン、ヴェルヴェツトグリーンなど販賣名を有し名の異なるに従ふて異なる特質を備へて居ります。

現今廣くお素人方に賞用せられてゐるのはヴェロックス紙にして、一種の紙に通ずれば他の紙は容易に取扱へます、紙面には天鷲絨面、半光澤、粗面、荒目光澤、クリーム地などがあり、対照の度が異なるものもあります、濃き原板にはマベシアル、軟調の原板にはレギユナー、薄き原板にはコントラストが適當であります。

前に述べた様に書間は暗室、夜は電燈より約八呎を距て直接燈光を紙に照さしめず、燒梓にて原板と密着し電燈に近付光源より八寸を距て、露出即ち焼付をなすのです、原板の濃度、光線の強度、距離等に應じて露出の時間に長短があります、間接日光ですと北向の窓にて約半秒乃至二秒です、燈光に依る露出時間は次の表に従ふて露出するので原板の濃度で緩急があり







ます、露出が不足したものは殆んど絶望ですが、露出超過の原板を現像不足の爲に薄きものは之を改良する事ができます、現板不足の原板は全く薄く殆んど透明な様ですが、膜面をよく見ると畫紋が細かく顯はれています、之を水に浸して膜面を濡らし、ハイポ（定着液）の痕跡を完全に洗滌し、カメラ補力液或は星印補力液に浸しますと膜面の畫像は次第に漂白せられて、全く白色となり畫像に肉がのります、其儘水洗して乾かしても焼付ができませんが、普通の現像液を稀めたもの、或は安母尼亞の一割液に浸しますと、白き畫像は眞黒となりて以前に倍した肉のり良き原板となります、現像を過ぎた爲に原板が眞黒となりて、焼付の間が二倍も四倍も長くかゝる原板があります之等のものは減力すると適度のものとなります、印書の焼過で黒くなつたものも減力によりて適度に改良せられます減力を行ふにも膜面を清水に濡ほして、カメラ減力液に浸せば見ている間に畫像が薄く減力せられます、適度に達すれば直ちに引上げて清水に洗ひませぬと畫像は全く消失して恢復せられない様になります。

板は像現皿より結果がよろしい様です。

### 【一八】印書の白縁

White Marine  
of Prints

印書を焼付する時原板と印書紙の間（プリンチングマスクを挿みて焼付ますと印書に白き縁が顯はれまして印書を引立せます、焼形はセルロイド製或は紙製もありますが、オートマスク焼棒萬能輪轉焼板などは別に焼形を要せず焼板にマスクが装置せられては、プリンチングマスクが適當です（本書七〇頁）是の焼形は大形の焼棒で小さき原板に使用するものが數種準備せられてあります。

印書紙の片隅へ文字を白く焼抜たのを應々見かけます、之を行ふ爲にタイトレットなるものが發賣されていますが、自ら之を作らんとすれば、不用のフェルム原板を減力液にて全く漂白して透明なる硝子の如くならしめ、之を長く乾かして其の一隅へ濃き墨汁にて自己の氏名サインなどを描き、之を原板と印書紙の間に挟みて焼付るので、勿論サインを描く透明セルロイ

### 【一七】タンク現像

Tank Developer  
mount.

フェルムでも乾板でも多少の経験がないと何時現像を止めてよいか、判断に苦しみます、是の心配もなく初心者も熟練者の様に巧みな現像のできるのはタンク現像法であります。是の現像法は現像液の温度を華氏の六十五度とし、現像の時間を二十分間と究めれば正しく現像せられます（タンク現像器は六七ページ）

巻フェルム用にはコダック、フェルム、タンク、フェルムバックにはアプレモフェルムバック、タンク、乾板用には乾板タンクを用ひます、巻フェルムは殆んど暗室を要せずして現像ができます、現像液はタンク専用のものが發賣されています、之等の使用法はコダック寫眞新書に詳しく圖を挿入して説明してありますから、同書に就て御覽を願ひます。

タンク現像は同時に多數の乾板（十二枚）を現像しますから時間も費用も省かれ、現像液は稀薄なるものにて普通より約四倍長く現像しますから、軟調にして蔭影部迄細かく畫紋が顯はれます、お素人の速寫した原

板は原板と同大より狭きものは使用せられません。

### 【一九】夜間撮影

Flash Light.

晝間日本室内を寫すと下部は光線長き爲に明かに顯はれますが、上部は光線不足して明かに顯はれません斯る所は日光にて撮影するより閃光を使用する方が好結果を得られます、YH閃光粉、アグファ閃光粉、ジョンソン製等各種のものが發賣されています、YHは本邦製ですが舶來品よりは優れています、閃光粉は適當な注意さへ怠らなければ決して危険なるものではありません、之を使用するの量にて露出が都合よく行くのです、目的物とカメラの間が一間の距離にて約一グラムの間を増す毎に一グラムを増せば室内の撮影に失敗はありません、之を發火せしむる閃光器は和製三圓五十錢、アグファ自働閃光器は八圓、本器の發火は自働的ですから非常に便利で不發の虞れがありません。

發火せしむるは寫眞機の後部より少し捧げて發火せしむれば危険なく目的物の蔭は後に落て畫面には顯は



れません、大量の發火(十瓦以上)には濡タテルを手に入れて閃光器を捧げれば安全です、詳細は夜間閃光寫眞術を参考せられたい。

### 【110】日光引伸

Day-light  
Enlarge.

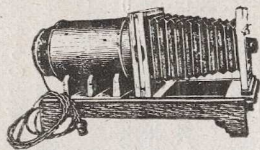
小形寫眞機を以て撮影した原板を引伸して大形の印書を作るのが現今の流行です、旅行するに大きな重き寫眞機を携帯せずとも、輕き小形の寫眞機の完全なるものがあれば簡易に大形の寫眞が作れます、引伸しは別に高等な技術を要するものでなく、密着焼付と同様の手数にて大形の印書が作れます。

大きに制限ある擴大カメラは至極取扱ひ易きもので、ブローニー引伸暗函はウエストのフキルムを葉書判に擴大し、名刺判よりカビネに引伸す便利なエンラージカメラです。

引伸印書を作る印書紙は瓦斯光紙より感光度早く、乾板より感光度の鈍きものです、勿論是の紙は晝夜とも暗室内にて取扱はねばなりません、引伸暗函の上部にはフキルム原板の膜面を下向に硝子二枚に挟みて装

リスター燈光用寫眞引伸器は其の一例です、本機はウエスト判なれば後部の圓形窓を除きて前部へ保持せしめ手札形ですとカメラの鏡玉を前部へ嵌込で、取枠(原板を挟み膜面を鏡玉の方に向て挿込、内部の電燈に點火し壁面或は襖へ白紙(引伸すべき大きさ)貼付たる所へ幻灯を向けると其所へ晝像が映ります、其の大きさは原板と鏡玉の間を縮め、鏡玉と映畫面とを遠くすると晝像は大きくなり、之に反對すれば晝像は小さくなり、電燈の光力さへ強くすれば何程でも晝像を大きく引伸す事ができます、引伸しに使用する原板は鋭く焦點の合ひて、強硬なるよりは寧ろ軟調のものが適當です、ウエストより四ツ切即ち十二吋×十吋にて約く一分、全紙ですと四分を要します、原板の濃度電

燈の光力に依て露出の増減あるは勿論です、最初は引伸さんとする大きさの白紙上に焦點を合せ、



置し、下部へは暗室内にて臭素紙即ちプロマイドペーパーの膜面を上向に挿入し、暗室を立出直接日光の照さない戸外にて上部を上向に約一分時露出し、暗室に入りてエムキエー或はアマドル現像液にて現像するのです、其の方法は瓦斯光紙と同様に、現像の後水洗し、十分間定着して後水洗を充分に行はないと、印書の永久性に影響します。

### 【111】人造光引伸

Artificial-light  
Enlarge.

大形のものも日光にて引伸せない事はありませんが人造光の方が好結果を奏します、日光は晴曇常なく四季と其日の時間によりて光力に強弱がありますから、露出時間を決定する事が非常に困難ですが、人造光線は光力が常に一定していますから露出時間は四季を通じて同様でよく、夜間なれば何所も引伸し暗室に應用せられます、人造光擴大幻灯はコンデンサー即ち聚光レンズの高價なる爲に餘り廣く使用されませんが、現今非常に廉價に作られる様になりましたのと、カメラが小さくなりました爲に幻灯も廉價なもので用が足

鏡玉に蓋を蔽ひて白紙の位置に臭素紙を貼付し、蓋を開きて適度の露出を與へるのです、赤色硝子にてレンズの蓋を作りて之を蔽ひて臭素紙を貼付すれば仕事は大變樂です、勿論引伸しを行ふ所は暗室にして他より白色光線の浸入しない事が必要です、臭素紙の取扱は暗室灯の赤色光に依頼するのです。

引伸印書の現像は木製の現像皿が輕くてよろしい、現像液はヂアマッドフェルノ或はアマドルを木匙、專用のものがあります、一杯、無水亞硫酸曹達木匙三杯、水四チانسの割合にて多量に作らねばなりません、四ツ切にて八チانس、全紙にては二十チانسを要します、臭素紙は現像前清水に濡ほして後現像液を注ぎかけないと現像むらを生ぜしむる虞れがあります、定着液は次亞硫酸曹達三チانس、水二十チانسの液を作り、現像と定着の皿は各別のものを用ひ、現像にも定着中にも皿は絶へず搖がして液を平等に印畫面へ働かさねばなりません、浸したま、定着液中に放任すると一部が浮みて空氣に曝され其所に斑點を生ずる虞れがあります、定着は約十五分間、必ず新鮮なる液を作りて用ひ



定着後十回以上水を取換て洗滌しなければなりません。

引伸しに使用するものは臭素紙でありますが、原板の薄きものはカーボンアラック紙、或はスペシアルヴェロックスも使用せられますが、露出に數倍を費す事を覺悟せねばなりません、本邦にて多く使用せらるゝのはウエリントン第一とし、イーストマン P.M.C.、イルホード、アイト臭素紙などでありませ、微細を顯はす必要ある引伸しには光澤或は半光澤面が適當ですが美術的結果には荒目、或は特別荒目のものが繪を浮上らせます、大形になる程荒目のものがよい様です。

### 【三】印畫の着色

Colouring.

印畫に着色するに二種の方法があります、一は水彩繪の具を用ひ、他は油繪の具を使用するので、水彩顏料はヴェルヴェットヴェロックスに少し濕りを與へて着色するので、ヴェロックス水彩顏料帳なるものがイーストマンより發賣されてゐます、之は厚紙に繪の具を塗り冊子とし二十四片に切斷する切形を押し、

其の一片を茶匙一杯の水に溶解すれば透明な色液が作れます、之を毛筆にて着色するので。

油繪の具を以て彩色する印畫紙は荒目のものに限り、之をセビアに調色し乾かして枠へ張付、油繪に使用する各種の繪の具を購め、之が溶油として亞麻尾油四部、テレメン油六部を用ひ、竹楊子を細く削り其の先に脱脂綿を巻付てパレットに溶たる繪の具を是の筆で擦込の、着色意に適せざれば油にて拭へば消ますから塗直しができます、油繪の具で巧に着色したものは殆んど油繪と變らないものとなります。

引伸し印畫の水彩繪の具を用ゆるにもセビア調色を施したものが好結果ある様です。

## 速成寫眞術

(終り)

## 御 注 意

一 此カタログは現今流行せる代表的カメラを網羅致しましたので、御安心の上御選擇下さい。  
(此のカタログは御保存願います)

一 値段表及弊店のストック表は時々發行致しますから、値段表送れと御申越下さい。(無代進呈)

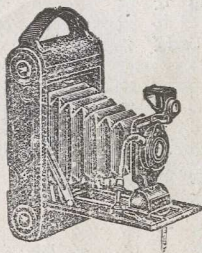
一 弊店は新古交換も致しますから御不用のカメラは御下に頂きませ。  
一 甚だ申兼ますが、近來非常に通信か輻輳致しますから御手紙はなるべく御明瞭に御記しの程、幾重にも願ひませ。

一 弊店に不都合な事が御座いましたら御遠慮なく御申出下され度として、新宮館を鞭鞭御引立の程願ひませ。

一 御送金は振替東京六〇〇二番が御便宜と存じます。

一 銀行を御利用なら明治商業銀行麻布支店か東海銀行麻布支店へ御送金も結構で御座います。





デュニオル一號

同社  
デュニオル一號  
二時 $\frac{1}{4}$ 三時 $\frac{1}{4}$ ロールフィルム用



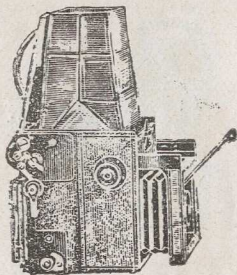
プロニー二號

シャツ  
一ベスト  
と同じ

イーストマン會社  
プロニーコダック  
二時 $\frac{1}{4}$ ×三時 $\frac{1}{4}$ ロールフィルム用

- 110 ラビットレクチニヤ  
.....  
        レンズ
- 111 コダックアナス  
        チクマツトF 7.7

- 108 MAレンズ .....  
109 ラビットレクチニヤ ..  
乾板使用せんと欲せば和製  
にてアダプターあり ¥8.52

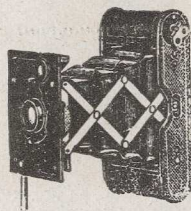


オートグラフレックス

精巧なるレフレックスにてシャツターは一秒の千分の一迄最も快速度の撮影に適し且つ焦點をのぞき乍ら撮影するものなればピントボケ等の憂なし

イーストマン會社  
オートグラフレックス

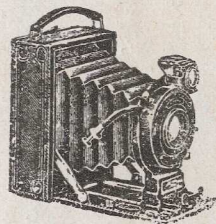
- 112 名刺形 Cテッサー F4.5 .....
- 113 " " レボルビング(後部廻轉式) .....
- 114 手札形 " " .....
- 115 " " レボルビング(後部廻轉式) .....



ベストコダック

イーストマン會社  
ベストボケツトコダック  
世界的大會社イーストマン會社製の最小形コダックにて重量僅かに七十五匁印畫の大きさは一時 $\frac{1}{8}$ ×二時半なりシャツターは二十五分の一、五十分の一及びタイムバルブを自動的に作用せしむる事を得  
殊にK.A.6.9はフオカシングの装置あり三尺迄の近距離で寫し得

- 101 MAレンズ ボールベアリングシャツター .....
- 102 RRレンズ " " .....
- 193 コダックアナスチクマツトF7.7 " " .....
- 104 " F6.9 フオカシング " " .....

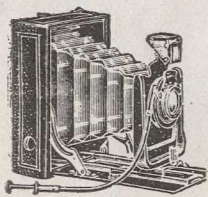


ブレモ十二號

イーストマン會社  
ブレモ十二號コダック  
二時 $\frac{1}{4}$  三時 $\frac{1}{4}$  (名刺形)  
同じくイーストマン製にて其堅牢なる事定評ありフィルムバックと乾板の兼用にしてシャツターは百分の一秒迄  
但 F.3は三百分の一迄の瞬間撮影をなし得

- 105 ラビットレクチニヤ F.8 .....
- 106 コダックアナスチクマツト F7.7 .....
- 107 " F63 アクメシャツター .....





ヘーグO號

獨逸エルネマン會社  
 〇號A號のシャッターは二十五、五十、百分の一B號は上下のアホリをなし得シャッターA號と同じ  
 一號はB號より精巧にしてシャッターは一秒より百分の一迄  
 二號一類は一號と同じなれど二段伸なり

1/4 x 1/4 (名刺形)

123	〇號	ダブルレンズ	.....
124	A號	"	.....
125	"	デテクチーフ F6.8	.....
126	B號	"	.....
127	一號	"	.....
128	"	ピラーアナスチグマツト F6.8	.....
129	"	エルナーアナスチグマツト F6.8	.....

3/4 x 4/4 (手札形)

130	〇號	ダブルレンズ	.....
131	A號	"	.....
132	"	デテクチーフ F6.8	.....
133	B號	"	.....
134	一號	"	.....
135	"	ピラーアナスチグマツト F6.8	.....
136	"	エルナーアナスチグマツト F6.8	.....
137	二號一類	デテクチーフ F6.8	.....
138	"	ピラーアナスチグマツト F6.8	.....
139	"	エルナーアナスチグマツト F6.8	.....
140	"	エルノアナスチグマツト F6.8	.....

獨逸エルネマン會社  
 ヘーグカメラ

手札形：：名刺形

乾板バック兼用

エルネマン會社は獨逸一流の大會社にて其の大規模なることは驚くべきものなり、故に價格の至廉なること品質の確實なること他の追従を許さず

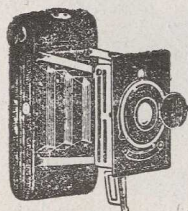
米國アンスコ會社

アンスコベスト〇號

ベスト判

米國アンスコ會社の特製品にて總體皮張なれば體裁すこぶる美且つスプリング作用にて自動的に組立て得る等極めて精巧なり

シャッターは二十五、五十、百分の一F7.5よりは二百分の一秒迄焦點の伸縮自在

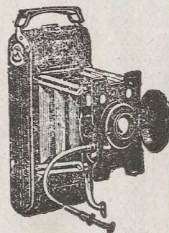


アンス ベスト〇號

116	シングルレンズ	.....
117	アンスコアナスチグマツト F7.5	.....
118	"	F6.3

アンスコニ號カメラ

二吋1/4 x 三吋1/4 (名刺形)



アンスコニ號

アンスコジュニオアイカメラ

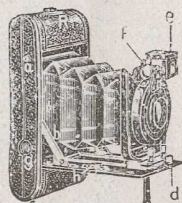
二吋1/4 x 三吋1/4 (名刺形)



アンスコジュニオアイ

121	モチコアナス	.....	119	アンスコアナス	.....
	チグマツト F7.5	.....		チグマツト F7.5	.....
122	"	F6.3	120	"	F6.3





ホツプ一號ベスト

一秒より百分の一迄

シャツタ！

獨逸エルネマン會社  
ボツプカメラ一號

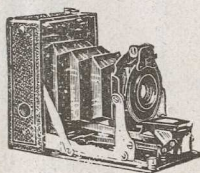
ベスト判……：ロールフィルム専用  
名刺判……：乾板バック兼用

ベスト判

162	デテクチーフ F6.8	………
163	エルナーアナスチグマツト F6.8	………
164	エルノンアナスチグマツト F6.8	………
165	カールザイスBテツサー F6.3	………
166	ゴルツダゴール F6.3	………

名刺判

167	デテクチーフ F6.8	………
168	ピラーアナスチグマツト F6.8	………
169	エルノンアナスチグマツト F6.5	………
170	ゴルツダゴール F6.8	………
171	カールザイスBテツサー F6.3	………



ヘーグ十五號

獨逸エルネマン會社  
ヘーグ十五號

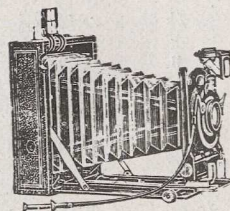
四珊半×六珊(アトム判)  
乾板バック兼用

225	デテクチーフ F6.8	………
226	ピラーアナスチグマツト F6.8	………
227	エルナーアナスチグマツト F6.8	………
228	カールザイステツサー F6.3	………
229	ゴルツダゴール F6.8	………

獨逸エルネマン會社

ヘーゲカメラ

二號二類 十一號 十二號



ヘーグ十二號

2¼ × 3¼ (名刺形)

141	二號二類	ピラーアナスチグマツト F6.8
142	"	エルナーアナスチグマツト F6.8
143	"	エルノンアナスチグマツト F6.8
144	"	エルノターアナスチグマツト F4.5
145	F	カールザイスCテツサー F4.5

3¼ × 4¼ (手札形)

146	二號二類	ピラーアナスチグマツト F6.8
147	"	エルナーアナスチグマツト F6.8
148	"	エルノンアナスチグマツト F6.8
149	十一號	ピラーアナスチグマツト F6.8
150	"	ゴルツダゴール F6.8
151	"	カールザイスBテツサー F6.3
152	"	Cテツサー F4.5
153	十二號	ピラーアナスチグマツト F6.8
154	"	エルナーアナスチグマツト F6.8
155	"	エルノンアナスチグマツト F6.8
156	"	ゴルツダゴール F6.8
157	"	カールザイスBテツサー F6.3

トロペンカメラ

158	十一號	ピラーアナスチグマツト F6.8
159	"	エルノンアナスチグマツト F6.8
160	"	ゴルツダゴール F6.8
161	"	カールザイスBテツサー F6.3

●二號二類は一號より數等精巧なるカメラにてシャツターにてシヤツターは熱帯用として堅牢なる事右に出るものなし體裁又よし  
●トロペンは熱帯用として堅牢なる事右に出るものなし體裁又よし

手札形……：名刺形 乾板バック兼用



エルネマン會社

ニュークラツプカメラ

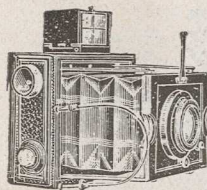
名刺：：手札

乾板バツク兼用

獨逸寫眞科學上の新智識を具體化した高級カメラにて  
フオカルシヤツタ1の調子等他に比類なし

シヤッター千分の一秒迄

ニユークラツプ



2¼ × 3¼ (名刺形)

- |               |             |      |       |
|---------------|-------------|------|-------|
| 173           | ゴルドグマー      | F4.5 | ..... |
| 174           | カールザイスCテツサー | F4.5 | ....  |
| 3¼ × 4¼ (手札形) |             |      |       |
| 175           | ゴルドグマー      | F4.5 | ..... |
| 176           | カールザイスCテツサー | F4.5 | ....  |

エルネマン會社

ミニチャークラツプカメラ

四珊半×六珊

(アトム判)

此カメラは小形カメラ中の代表的のカメラにてシヤツタ1はフオカルシヤツタ1にて千分の一秒迄の速度を備へ且つフワインダー非常に大なる故に瞬間撮影及びスケッチ用として理想的小形カメラなり

ミニチャークラツプ



- |     |             |      |       |
|-----|-------------|------|-------|
| 177 | エルノター       | F4.5 | ..... |
| 178 | ゴルドグマー      | F4.5 | ..... |
| 179 | カールザイスCテツサー | E4.5 | ..    |
| 180 | "           | E3.5 | ..    |

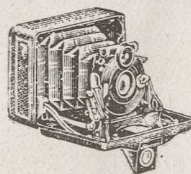
獨逸イカー會社

アトムカメラ 五十三號

四珊半×六珊(アトム判) 乾板バツク兼用

イカー會社は本邦には古き歴史を有し卓越せる技能は喋々を要せずアトムカメラは其大きさにアトム判の代名詞を冠せらるゝ如く此種のカメラの代表的袖珍カメラなり

シヤッターは有名なるコンバウンドシヤッター



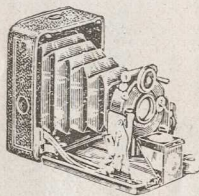
アトム五十三號

- |     |        |       |      |
|-----|--------|-------|------|
| 181 | カールザイス |       |      |
|     | Bテツサー  | F6.3  |      |
| 182 | "      | Cテツサー | F4.5 |

アトムカメラ 五十一號

四珊半×六珊 (アトム判)

五十三號と同じなれど縦位置なり  
シヤッターはノーバーレンズ迄は百分の一迄  
イカーよりコンバウンドシヤッター



アトム五十一號

- |     |             |      |       |
|-----|-------------|------|-------|
| 183 | ヘリオス        | F8   | ..... |
| 184 | ノバーアナスチグマツト | F6.8 | ..    |
| 185 | イカーアナスチグマツト | F6.3 | ..    |
| 186 | カールザイスBテツサー | F6.3 | ..    |



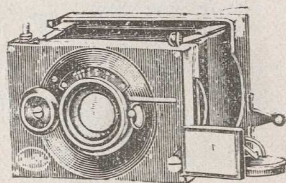
イカー會社

ベベーカーカメラ

アトム：：名刺 乾板バツク兼用

イカー會社獨特の技能を發揮せる物はベベーカーカメラなり其精巧にして最新なる特色を具備せること驚嘆に價せり  
シャッターはコンパパーシャッターを付し體裁又優美

ベベーカーカメラ



アトム判

- 187 ノバーアナスチグマツト F6.8
- 188 カールザイスBテツサー F6.3
- 189 " Cテツサー F4.5

名刺判

- 190 ノバーアナスチグマツト F6.8
- 191 カールザイスBテツサー F6.3
- 192 " Cテツサー F4.5

イカー會社

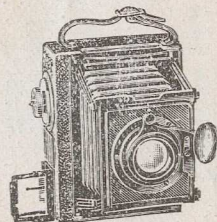
ミニマムパールモス

名刺：：手札

乾板バツク兼用

シャッター千分の一秒

ミニマムパールモス



- 193 名刺判 カールザイスCテツサー F4.5
- 194 手札判 カールザイスCテツサー F4.5

イカー會社

ヴィクトリックス

四珊半×六珊 (アトム判)  
乾板バツク兼用

アトムカメラほゞ同型にして

價格廉なりシャッターは百分

の一秒まで

- 195 ヘリオス F8 .....
- 196 ノバーアナスチグマツト F6.8 ...

イカー會社

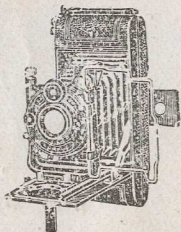
イカレット二號

二吋 $\frac{1}{4}$ ×三吋 $\frac{1}{4}$  (名刺判)  
ロールフィルム専用

シャッター

ヘリオスノパー  
イカールより  
 $\frac{1}{250}$   $\frac{1}{100}$ 迄  
コンパパーシャッター

イカレット二號



- 197 ヘリオス F.8
- 198 ノバーアナスチグマツト F6.8
- 199 イカール F6.8
- 200 Bテツサー F6.3
- 201 Cテツサー F4.5



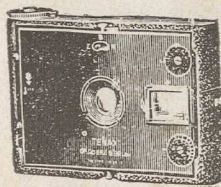
獨逸ゴルツ會社

## ヴェストポケットテナックス

アトム判：：名刺判 乾板パック兼用

優秀なるカメラの製造會社として世界的に高評を博せるゴルツ會社の製品にて輕量金屬を骨子として皮張りにしたる最小形カメラにてシヤッターは二百五十分の一までのコンバウンドシヤッターを裝せり

## ゴルツベストテナックス



## アトム判

202	ダゴール	F6.8...
203	ドグマー	F4.5...

## 名刺判

204	ダゴール	F6.8...
205	ドグマー	F4.5...

獨逸ゴルツ會社

## ロールテナックス

ヴェスト判：：名刺判  
ロールフィルム専用

ヴェストテナックス同様輕金屬製にて二百五十分の一迄のコンバウンドシヤッターを裝し繰出し装置の完全なる他に類を見ず此種小形カメラの最高級品なり

## ゴルツロールテナックス



## ヴェスト判

206	テナスチゲマツト	F6.8
207	ダゴール	F6.8
208	ドグマー	F4.5

## 名刺判

209	テナスチゲマツト	F6.8
210	ダゴール	F6.8
211	ドグマー	F4.5

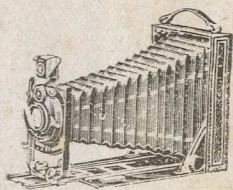
獨逸ゴルツ會社

## タローテナックス

三吋 $\frac{1}{4}$ ×四吋 $\frac{1}{4}$  (手札形)  
乾板パック兼用

カメラは縦位置二段伸にて二百五十分の一迄のコンバウンドシヤッターを裝せり

## タローテナックス



212	ドグマー	F6.3	.....
213	ダゴール	F6.8	.....
214	ドグマー	F4.5	.....

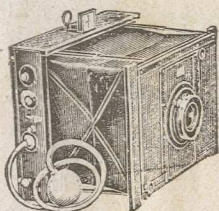
獨逸ゴルツ會社

## アーゴーカーメラ

手札判：：カビネ判  
乾板パック兼用

此カメラは江湖の既に認識せる所にして新聞通信社は勿論娛樂家にて此カメラを手にする人非常に多し斯の如き流行を來せるは輕量にして堅牢なる爲にして誠にクラップカメラ中の白眉なり

## アングカメラ



## 手札判

215	ダゴール	F6.8	....
216	ドグマー	F4.5	....

## カビネ判

217	ダゴール	F6.8	....
218	ドグマー	F4.5	....



獨逸コンテツサー會社

## ピコレットカメラ

一時 $\frac{5}{8}$ ×二吋半 (ベスト判)

獨逸より最近輸入せるカメラにて最新發明の品なれば  
新智識は至るところに應用され今や一大流行カメラと  
なれり

ローレルフィルム専用シヤッター

シングルよりF6.3迄

二十五分、五十分、七十五分の一、F 5.4

よりテツサー迄

コンバーシヤッター

## ピコレットカメラ



219	シングル	...
220	メーヤー	F6.8...
221	シトナー	F6.3...
222	テロナー	F5.4...
223	カールザイスCテツサー	F4.5...

獨逸コンテツサー會社

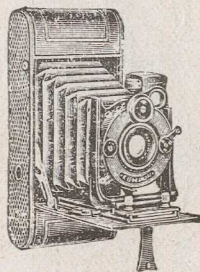
## コカレットカメラ

二吋 $\frac{5}{8}$ ×三吋 $\frac{5}{8}$  (名刺判)

ピコレットカメラと同型なり

シヤッターコンバー

## コカレットカメラ



224	カールザイスCテツサー	F4.5 ...
-----	-------------	----------

獨逸コンテツサー會社

## レクトカメラ

## ネチックスカメラ

四珊半×六珊 (アトム判)

乾板フィルムバック兼用の

カメラ中最も簡便を主とし

たる安價の品にして殊に小

學生諸君等には必らず喜ば

るべし

シヤッターは $\frac{1}{25}$ 、 $\frac{1}{50}$ 、 $\frac{1}{100}$ の速

速露出を行ひ得べし

## レクトカメラ

225	シングル	...
-----	------	-----

## ネチックスカメラ

226	ラビッド	F7.5...
227	ネッターアナスチグマツト	F6.8
228	メーヤーシトナー	F6.3...

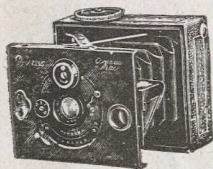
獨逸コンテツサー會社

## デュチエサカメラ

四珊半×六珊 (アトム判)  
乾板バック兼用

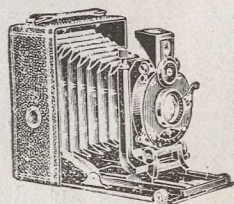
レクトネチックスカメラと同型なれ共本機は最高級の  
装置を加へたるものにて戦前コンテツサー會社は本器  
一個を以つてすら良く其會社の聲を得來りたり

シヤッターはコンバー



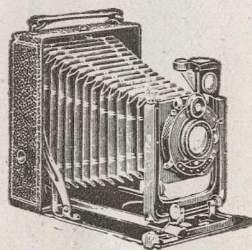
229	メーヤーシトナー	F6.3..
230	ステンヘルテロナー	F5.4..
231	カールザイスCテツサー	F4.5..





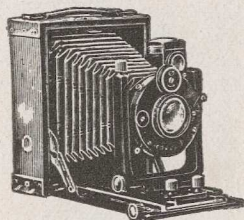
253	ラヂヤ-	F6.8...
254	コリニヤ-	F6.3...
255	ヘリア-	F4.5...

獨逸ホクトレンデル會社  
**ツリーリストカメラ**  
 四珊半×六珊(アトム判)  
 乾板パック兼用  
 本器は小形カメラにて二段伸なれば遠近の撮影自在にして輕量金屬を骨子となしたるものなれば堅牢にして且つ携帯に便利なり  
 シヤッターコンビバー  
**ツリーリストカメラ**



256	ラヂヤ-	F6.8	...
257	コリニア	F6.3	...
258	ヘリア-	F4.5	....

獨逸ホクトレンデル會社  
**ツリーリストカメラ**  
 三吋 $\frac{1}{4}$ ×四吋 $\frac{1}{4}$ (手札判)  
 乾板パック兼用  
 アトム判とほぼ同型なり  
 蛇腹は二段伸にして十一時に及ぶが故に後玉にて長  
 焦點撮影をなすことを得  
**ツリーリスト手札**



獨逸コンテツサー會社  
 下記カメラはいづれも同會社の特製品にて  
 アドロカメラ、フキデユカカメラは共にタローテナツクス型のものにして一層小型なる精巧カメラなり  
 トロペンアドロ、ソネットは共に熱帯用として堅牢なるものなり  
 シヤッターはいづれもコンビール  
 デツクルユーローカメラは一  
 秒の一千八百分の一迄のフォ  
 カルシヤッターの装置あり通  
 信社等に愛用せらる

トロペンアドロ

アドロカメラ

232	カールザイスCテツサー	F4.5	手札...
<b>フキデユカカメラ</b>			
233	メーヤー-シトナー	F6.3	名刺...
234	テロナー	F5.4	〃 ...
235	カールザイストリオター	F6.3	〃 ...
236	〃 Bテツサー	F6.3	〃 ...
237	〃 Cテツサー	F4.5	〃 ...
238	メーヤー-シトナー	F6.3	手札...
239	テロナー	F5.4	〃 ...
240	カールザイストリオター	F6.3	〃 ...
241	ゴルツダゴール	F6.8	〃 ...
242	カールザイスBテツサー	F6.3	〃 ...
243	〃 Cテツサー	F4.5	〃 ...

ソネットカメラ

244	カールザイスCテツサー	F4.5	アトム...
245	〃		名刺...
246	〃		手札...

トロペンアドロカメラ

247	カールザイスCテツサー	F5	名刺...
248	〃		手札...

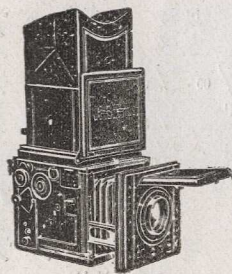
デクルユーローカメラ

249	カールザイスCテツサー	F4.5	名刺...
250	〃		手札...

トロペンデツクルユーローカメラ

251	カールザイスCテツサー	F4.5	名刺...
252	〃		手札...





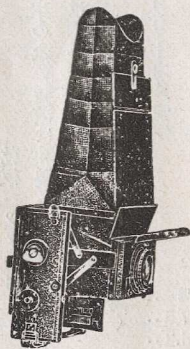
英國製  
プレスマン、エンサイン共に同型なれど、フオカルシヤ  
ツターは各々特長あり  
輕量にして價格又廉なりしかし  
カメラは英國式の實用的堅牢な  
るものなり横縦の撮影自在

プレスマンレフ

プレスマンレフ		
264	クックアナスチゲマツト	F4.5...
265	ダルメヤーセーラック	F4.5...
266	ロツスエキスプレス	F4.5...

エンサインレフ

267	クックアナスチゲマツト	F4.5...
268	ダルメヤーセーラック	F1.5...
269	ロツスエキスプレス	F4.5...



フォルディングレフ

英國エンサイン會社  
フォルディングレフレックス  
三時 $\frac{1}{4}$ ×四時 $\frac{1}{4}$ (手札判)  
乾板パック兼用  
疊込レフレックス中の輕量小型なるものにしてしかも  
使用簡便スケッチ用として理想のカメラなり

270	クックアビア	F4.5...
271	ロツスエキスプレス	F4.5...

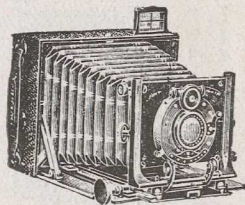
獨逸ホクトレンデル會社

アルピンカメラ

三時 $\frac{1}{4}$ ×四時 $\frac{1}{4}$ (手札判)  
乾板パック兼用

ツーリスストカメラと構造は同じなれど横位置にて三段  
伸なりシヤツターコンバー

アルピンカメラ



259 コリニアー F6.3 ...

獨逸ホクトレンデル會社

メントール疊込レフレックス

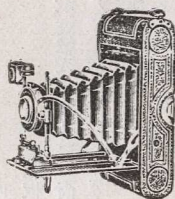
手札……名刺  
乾板パック兼用

此カメラは最新型のものにて  
疊込式なれば極めて携帶に輕  
便なり精確なるフオカルシヤ  
ツターは定評あり



2 $\frac{1}{4}$ × 3 $\frac{1}{4}$ (名刺判)		
260	ヘリアー	F4.5 ...
261	カールザイスCテツサー	F4.5 ...
3 $\frac{1}{4}$ × 4 $\frac{1}{4}$ (手札判)		
262	ヘリアー	F4.5 ...
263	カールザイスCテツサー	F4.5 ...





パール三號

パール三號カメラ  
パール四號カメラ  
スペシャル  
パールカメラ

ロールフキルム乾板兼用  
手札………名刺

パール三號カメラ

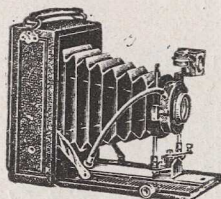
279	ラビットレクチニヤ	名刺	………
280	ボルタス	F.8	〃 ……
281	アイデアアナスチグマツト	F7.5	〃 ……
282	ラビットレクチニヤ	手札	………
283	ヴォルタス	F.8	〃 ……

パール四號カメラ(二段伸)

284	ヴォルタス	F.8	手札 ……
285	アイデアアナスチグマツト	F7.5	〃 ……
286	ヴェロスチグマツト四類	F6.3	〃 ……

スペシャルパール

287	アイデアアナスチグマツト	F7.5	手札 ……
289	ヴェロスチグマツト四類	F6.3	〃 ……
290	〃 オプチモシヤッター	〃	………
291	ダイナ-F6.コンバーシヤッター	〃	………
292	カールBテツサー	F6.3	〃 ……



アイデアB號

272	シソナルレンズ	名刺	……
273	〃	手札	……
274	ラビットレクチニヤ	〃	……
<b>アイデアA號</b>			
275	ラビットレクチニヤ	名刺	……
276	ヴォルタス	F8	〃 ……
277	ラビットレクチニヤ	手札	……
278	ヴォルタス	F8	〃 ……

アイデアA號

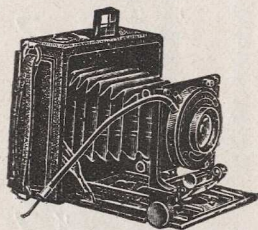
1/100  
T  
B

シヤッター  
シソナル T、R、I  
R R 1/.0  
1/25  
1/50  
以上

アイデアB號カメラ  
アイデアA號カメラ

名刺………手札

リリーニ號カメラ



リリーカメラ

日本の永い習慣は和製品は粗製品なりと思つて居たそれは最早時代遅れである一度此カメラを求められよ舶來品に比し遜色のないのに必らず驚く

乾板バツク兼用  
名刺………手札

2 1/4 x 3 1/4 (名刺)

293	ヴォルタス	F8	……
294	アイデアアナスチグマツト	F7.5	……
295	ヴェロ四類	F6.3	……
3 1/4 x 4 1/4 (手札判)			
296	ヴォルタス	F8	……
297	アイデアアナスチグマツト	F7.5	……
298	ヴェロ四類	F6.3	……
299	〃 オプチモシヤッター付	……	……
300	〃 二類	E4.5	……



## 鏡 玉

401	ゴルトツバラブラナツト			大カビネ
402	〃	ダゴール二番	F6.8	カビネ
403	〃	〃	三番	大カビネ
404	〃	〃	六番	四切
405	〃	ドグマー	F4.5	カビネ
406	〃	〃	〃	〃
407	〃	〃	210.mm	〃
408	カールザイスCテツサー	A十五番	F4.5	大カビネ
409	〃	A十六番	F4.5	カビネ
410	〃	Bテツサー	A五番	大カビネ
411	〃	〃	六番	カビネ
412	ヘリアー		F4.5	大カビネ
413	ダイナー		F4.5	カビネ
414	ロツスエキスプレス		F4.5	カビネ
415	〃		〃	大カビネ
416	ダルメヤバーファツク五類		F6.	〃
417	〃	ステグマチツク二類	F6.	〃
418	〃	セーラツク	F4.5	〃
419	〃	ダローン(望遠)	F5.6	手 札
420	クツク二類		F4.5	大カビネ
421	〃	三類	F6.5	カビネ
422	ユリナー		F6.8	〃
423	トリナー		F6.3	大カビネ
424	トリター		F6.3	〃
425	ボルダス		F8.	〃
426	ザエリト(ソフトフオカス)		F4.	〃
427	ポートランド( 〃 )	F4.5	六吋	手 札
428	〃	F4.5	九吋	大カビネ
429	カロサツト( 〃 )	F4.	六吋	手 札
430	〃	F4.	九吋	大カビネ

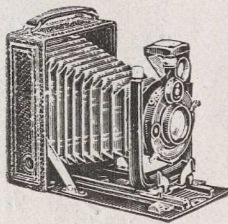
獨逸ゲルンズ會社

## ゲルンズカメラ

二吋 $\frac{1}{4}$ ×三吋 $\frac{1}{4}$ (名刺判)

乾板パツク兼用

最近輸入せられたる高級カメラにてコンテツサー製のアドロカメラとほぼ同一の構造にて價格至廉なれば御試用を乞ふ  
シヤッターコンパール



ゲルンズカメラ

301 ゴルトドグマー F4.5..

302 カールザイスCテツサー-F4.5..

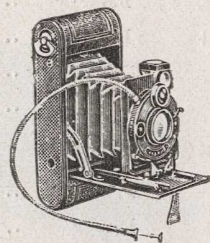
獨逸ゲルンズ會社

## ゲルンズカメラ

二吋 $\frac{1}{4}$ ×三吋 $\frac{1}{4}$ (名刺判)

ロールフィルム専用

同じく精巧なるカメラにてコンテツサーコカレットとほぼ同一の構造なり  
シヤッターコンパール



ゲルンズカメラ

303 ゴルトドグマー F4.5....

304 カールザイスCテツサー-F4.5....



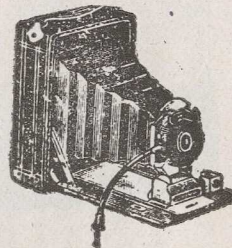
野外組立暗函

精造せる櫻材にて製作堅牢にして携帯に便なり  
 イーエス一號型は最薄形皮蛇腹二段伸  
 二號は一號と同型なれど前  
 板のアホリを自由ならしめ  
 たるもの  
 三號は新案二段半伸にて單  
 玉使用の場合非常に便なり  
 四號は並製にて實用向  
 五號は四號と同型なれど三  
 段伸なり  
 特製三號は最も高級なる  
 ものにてあらゆる特長を具  
 備す

431	イ	エ	ス	一	號	カ	ビ	ネ	.....
432	イ	エ	ス	二	號	カ	ビ	ネ	.....
433	イ	エ	ス	二	號	カ	ビ	ネ	.....
434	イ	エ	ス	三	號	カ	ビ	ネ	.....
435	イ	エ	ス	三	號	カ	ビ	ネ	.....
436	イ	エ	ス	三	號	カ	ビ	ネ	.....
437	イ	エ	ス	三	號	カ	ビ	ネ	.....
438	イ	エ	ス	三	號	カ	ビ	ネ	.....
439	イ	エ	ス	五	號	カ	ビ	ネ	.....
440	イ	エ	ス	特	製	三	號	カ	.....

附屬品

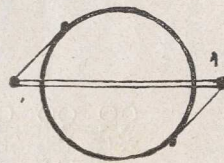
木製三脚	三段伸	七、〇〇
同	四段伸	九、〇〇
同	五段伸	一三、五〇
金屬製		
ローヤル三脚	三段伸	五、五〇
同	四段伸	六、八〇
同	四段伸	八、三〇
同	五段伸	七、八〇
同	五段伸	九、〇〇
ローヤル		
自由薄臺付	一時半	四、〇〇
同	二吋	五、〇〇
同	二吋半	五、五〇
同	三吋	六、五〇
同	三脚袋共	七、〇〇
同	革カバン	一、二、五〇
同	カビネズツクカバン	七、〇〇
同	引伸器フキルム乾板藥品印畫紙其他の附屬品何品にても取揃あり何卒御用命を乞ふ	



◎キング、カメラ

片面取棒三個付十圓  
 同 一枚に付五十錢  
 繪の大きさ 名刺形  
 カメラの大きさ 幅二寸七  
 分、高さ三寸七分、横  
 幅一寸五分  
 廻轉式位置視、メニスカ  
 シングルレンズ、フキ  
 引

瞬間及定時シャッター、リリース付、黒革蛇腹、フキ  
 ト及メートル距離計、焦點硝子枠日覆袋付。  
 全部イミテーション革張ニツケル金具、疊めば懐中  
 するに足り映像鮮鋭、焦點の伸縮自在なるを以て、半  
 身人も遠き景色も自由に撮影するを得べし、本器は  
 最も廉價なれども敢て高等なるカメラと異ならざる  
 寫眞を作り焦點を見て、正確なる畫像の構圖を整へ得  
 るが故、寫眞術練習用カメラとしては、ロールフィルム  
 ム寫眞機に優る、教育的贈答品と賞品とするに最も  
 有益なるものなり。



◎萬能スクリーン

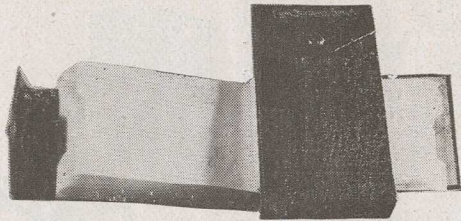
露出三倍及六倍二種  
 直徑一時 二圓五十錢  
 同 一時半 三圓  
 同 二吋 三圓五十錢  
 黃色々障は強烈なる紫外光線  
 白色及薄藍等の光線を和らげ  
 て前景の弱き光線と均等なら  
 しむるものにして夏期の日光

強列なる時、白雪凱々たる景色、紅葉の錦山野を染る  
 紅黄色多き目的物には鏡玉に是のスクリーンを用ゆれば  
 繪の色調を改良する事多し。  
 是の萬能スクリーンは小はヴェストコダックより葉  
 書判大はダゴール三番鏡玉迄何等の加工をなさずして  
 直ちに取附得るを特色とす。上圖イイを左右より壓み  
 れば二枚の鋼線は開き如何なる直徑の鏡玉にも嵌込み  
 得べし、ソルトンシャッターを取附したる鏡玉には鏡  
 玉の後部へ嵌る時はシャッターの取扱に支障なし、コ  
 ダックの瞬間撮影には三倍を用ひ、大に色彩の改良を  
 要すれば六倍を使用せらるべし。



# フキルム ネガチーフアルバム Film Negative Album

一度御寫しに成りましたフキルム(原板)は誠に大切のものです、此の大切のフキルムを整理保存するには本品は最も必要にて紛失汚損等の憂が更にありません。



クロース製	二號	〇〇、六〇	〇〇、七〇	〇〇、七五	〇〇、九〇	〇〇、九五
更紗製	二號	〇〇、六五	〇〇、七五	〇〇、八〇	〇〇、八五	〇一、〇〇
黒革製	一號	〇〇、七〇	〇〇、七五	〇〇、八〇	〇〇、八五	〇一、〇〇



## ● プレモ、フキルム

卷フキルムと同様暗室がなくとも取替へ装填し又はカメラへ差入何所でも新舊の取換が出来ます御注文には番號が必要

番號品名	大	き	定	價
100	アトーム	6x4 1/2 in	八十	錢
110	大名刺	2 1/4 x 3 3/4 in	壹圓	十錢
116	A 一號	2 1/2 x 4 1/4 in	壹圓	五十錢
118	手札	3 1/4 x 4 1/4 in	一圓	
121	大陸手札	9 x 12 cm	二圓	五十錢
122	二枚掛	4 x 5 in	二圓	五十錢
123	小葉書	3 x 5 1/4 in	二圓	十錢
124	大葉書	3 1/4 x 5 1/2 in	二圓	四十錢
125	カビネ	4 1/4 x 6 1/2 in	三圓	八十錢

● ゴルツフキルムも同價



## ● イーストマン、フキルム

ラルツクロマチックにして色彩に感じよくハレシヨンを生ぜず取換に暗室を要せず高低に量軽く感光度強く旅行者に理想のフキルムはスピードフキルムなり

番號品名	大	き	定	價
115	プレモ	〇〇 1 1/4 x 1 3/4 in	十五	錢
117	ヴエ	1 1/2 x 2 1/4 in	四十五	錢
118	カレット	2 1/4 x 2 1/4 in	五十	錢
119	ローニー	2 1/4 x 3 1/4 in	六十	錢
120	A 一號	2 1/2 x 3 1/4 in	七十	錢
121	手札	3 1/4 x 4 1/4 in	九十	錢
122	A 二號	2 1/2 x 4 1/4 in	九十	錢
123	A 三號	3 1/4 x 4 1/4 in	九十	錢

## ● ポートレイト、平面フキルム

カビネ判 一ダース 二圓五十錢  
手札判 一ダース 一圓卅錢  
卷フキルム或はフキルムバツクより稍厚きセルロイドをサツポイトとし硝子乾板の如く普通取替へキツトに挟みて使用するに量軽く嵩張らず保存に場所を要せず破碎の虞れなくナルツクロマチックにして剪にて切断するも容易感光度迅速なり

## ● エキス光線用平面フキルム

カビネ判 壹ダース  
四ツ切判 壹ダース  
×レイ用としては取替を要せず袋に入れたまゝ使用せられ破碎の虞れなきは硝子乾板に優る特長にして非常に取扱ひ易く小形に切断して使用するに手数を要せず



乾板

Dry Plates.



現今我寫眞界に最も歓迎せられてゐるのはイルホードの赤札(英國)とスタンレー(米國)でありまして其他ライオン、ウエリントン(英國)アグファ(獨逸)等も相當に需要がありますが乾板は新鮮が第一の要素であります最もよく賣れる乾板は常に新鮮なる道理です最もよく賣れるのはイルホードとスタンレーです之はイルホードより速度が早い



名稱	セイントル	の大きさ	定價
零番	四二×五八	一% × 二%	20
アトム	四四×五六	一% × 二%	100
名刺	八三×五、四	二% × 四%	100
手札	一〇八×八三	三% × 四%	100
二枚掛	一〇二×二八	三% × 四%	100
四分判	九×三	三% × 四%	100
葉書	八×四	三% × 五%	200
カビネ	三、二、三、二、六、四、四、六、六	三% × 五%	200
分判	三×六	五×七	200
八ツ切	二六×二二、七六×八、八	五、〇	100
六ツ切	二〇、四×二五、八×二〇	一、三、五、〇	100
四ツ切	二五、八×二〇、九、二〇×二二	一、三、五、〇	100

から寫場に適度ですよく塵を拂ふて使用すれば針孔を生じません値段は何れも大同小異あるに過ぎませんから標準値を掲げます爲換相場と在荷の多少で變動は免れません

- ライオンF(色障不要整色) 手札一圓廿錢 カビネ二圓六十錢
- シード乾板 手札一圓廿錢 カビネ二圓七十錢
- アグファクロモイソラル(整色) 手札 三圓三十錢
- アグファ、非常迅速乾板 手札 三圓三十錢
- イルホード特別感光乾板ES 手札 二圓八十錢
- H D 四百度 手札一圓四十錢 カビネ三圓廿錢
- イルホード、スクリーンD (色障不要整色乾板) 手札一圓廿錢 カビネ二圓五十錢
- 四ツ切十三圓五十錢
- バケツト、バルソクロマチック H D 四〇〇度(整色乾板) 手札 三圓

日光焼付紙



英國レト會社製  
○チントナ日光紙

- クレスコPOP 一打 六十錢
- カビネ判 一打 六十錢
- 全紙一枚 六十錢
- 象印POP 一打 六十錢
- カビネ一打六十錢
- 全紙一枚



カビネ一打一圓廿錢 一袋に三種の變つた色が取合せてあります是の紙は焼付て調色液を要せずハイボ液に浸すのみでよいからお素人に便利ながらお誦紙であります



如何なるものにも適當します

- セルトナ日光紙 一圓廿錢
- カビネ一打六十錢
- 全紙一枚
- 象印POP 一打 六十錢
- カビネ一打六十錢
- 全紙一枚



英國レト會社製  
●セルトナ日光紙 一圓廿錢

Sepra

Self-Toning Paper  
Hypo bath only



●セプラ自働調色紙 一打 六十錢

英國パツチャ社製  
●セルフナ日光紙 一圓廿錢



臭素紙及瓦斯光紙



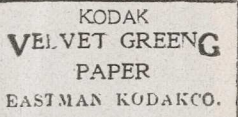
英國ウエリントン會社製  
**白金臭素紙**  
 葉書一打六十錢  
 カビネ一打七十錢  
 四ツ切一打六十錢  
 全紙一打六十錢  
 臭素紙は硬調原板の密着印畫に適し引伸し印畫を作るに重要な印畫紙にして取扱は暗室を要する現象紙なり。ウエリントン以外イーストマン・イルホード、バケツト、パーネツト、レット、イリソグウチニス、ラジマ、等各種のもの輸入せられ其表面は滑面、粗面、荒目、半光澤、光澤等あり白紙の外クリームに染たるもありてセビア調色に適す



イーストマン社製  
**アイチユラ**  
**アイリス紙**  
 A 印半光澤薄手  
 カード一打六十五錢  
 カビネ一打七十五錢  
 全紙一打八十五錢  
 B 半光澤厚手  
 E リーム厚手  
 D 各カビネ一打九十錢  
 全紙十三圓  
 瓦斯光紙中の優等なるものにして本調階級の調子整ひ温雅なるを以て本邦營業者の人像印畫に用ひらる  
**アイチユラ、カーボン、フラツク**  
 カビネ一打六十錢  
 全紙一打八圓  
 瓦斯光紙の感光度最も早きものにして臭素紙より稍遅し硬調原板に適引伸し印畫に使用して臭素紙に優る色調を得らる



**アイチユラ、カーボングリーン**  
 カード一打六十錢  
 カビネ一打八十錢  
 調色を要せず一回の現象のみにて綠色の美麗なる印畫を得らる  
**ヴェロックス**  
 手札一打四十錢  
 カード一打五十錢  
 カビネ一打七十錢  
 四ツ切一打三十錢  
 ●種類●ヴェルヴェ  
 ●ツト(半光澤)●ポ  
 ートレット(粗面)●カーボン粗面、ラ  
 フ荒目、グロシイ光澤、ローヤル薄黃色●對照●スペシャルは硬調原板に  
 適し、レギュラーは中度或は軟調原  
 板に用ひ、コントラストは非常に薄  
 き原板に用ひて好結果を奏すアイチ  
 ユラアイリスは營業者用本紙は素人  
 寫眞家に絶好の印畫紙であります



**コダツク**  
**ヴェルウエツト**  
**グリーン綠色**  
 葉書一打六十錢  
 カビネ一打七十五錢  
 感光度遅く北向の窓に約三十秒調色を要せず現象のみで綠色印畫を得らる夏の原野海景人像等に適す  
**アソ瓦斯光紙**  
 葉書一打五十錢  
 カビネ一打五十五錢  
 四ツ切一打二十圓  
 全紙一打四十圓八十錢  
 ●種類●A 天鵞絨面  
 B 荒目、C 光澤、D 半光澤、E 半粗面、E 光澤、G 粗面  
 H クリーム滑面、K 半光澤

**オートタイプ會社製**  
**カーボンツツシユ炭素印畫紙**  
 單轉寫紙(カビネ四枚取)  
 粗面 薄口  
 滑面 薄口  
 滑面 厚口  
 粗面 厚口  
 滑面 薄口  
 滑面 厚口  
 粗面 薄口  
 粗面 厚口  
 滑面 薄口  
 滑面 厚口  
 カリボンツツシユ(カビネ四枚取)  
 A 種一枚三十錢一打三圓三十錢  
 B 種一枚卅五錢一打三圓八十錢  
 色は數十種あれば在品御照會の上御注文を願ひます

**轉寫現像紙(各一打)**  
 カビネ七十五錢 四ツ切二圓八十錢  
 全紙半打四圓五十錢  
 廿四吋×十呎一卷 五圓五十錢  
**同用假轉寫紙(各一打)**  
 カビネ五十五錢 四ツ切二圓廿錢  
 ●現像紙用調色液 赤、青、綠、セビヤ  
 紫各一種に付 六十五錢  
 轉寫 像紙用下引液 三十錢  
 本紙は瓦斯光紙と臭素紙の中度の感  
 光度にて現像と定着は普通臭素紙通  
 り行ひ水洗の後支持物とすべき絹、  
 大材、金屬、硝子、陶器面に下向に  
 張木付スキージにて中間の氣泡を除  
 き乾燥を得て紙を引離せば膜面のみ  
 支持物に残りて所望のものに寫眞を  
 轉寫する事ができ支持物は皿鉢の如  
 く多少展曲するものにも貼付せられ  
 透明陽畫を作る事も容易であります





### アルバム

弊店の發賣致す各種アルバムは何れも品質本位を旨とし精選せる紙質と優美嶄新なる意匠卓越せる技工等細の點に至る迄些も遺憾なき様専心に加工したる美術品ですから營業用印畫見本帖として客室等へ常備せられ或は一般印畫愛藏家の御家庭に備へらるゝに最も適當のもので御座います

紙表紙	中臺紙	印畫貼數	千札用	大手札用	カビネ用	大カビネ用	八切用	四切用
麻表同	黒レザー同	廿四枚貼	〇、二二〇	〇、三〇〇	〇、四〇〇	〇、五〇〇	〇、六〇〇	〇、七〇〇
舶來更紗	クレトン表同	四十八枚貼	〇、三五〇	〇、四五〇	〇、八〇〇	〇、九五〇	一、二〇〇	一、二〇〇
		四十八枚貼	〇、四〇〇	〇、五〇〇	一、二〇〇	一、六〇〇	二、〇〇〇	三、五〇〇
			一、五〇〇	二、〇〇〇	二、五〇〇	四、〇〇〇		

アルバムの表紙は嶄新なる意匠を凝せしもの種數頗る豊富にして尙續々新製品發賣致します故一々掲載し兼ますから概略を記し置ます又特種のもものは御好に應じ製作致しますから何卒御用命願升

### 重要寫眞藥品

毒劇物 普通藥

#### △イの部

異性重亞硫酸加里 廿五瓦 三十錢

#### △ロの部

ロヂナル 十分 二十分 リットル 八十錢 一百五十錢

獨逸製優秀なる萬能現像液單に水を加ふるのみにて直ちに使用せらる

ロツセル鹽 廿五瓦 八十錢

#### △ハの部

ハイドロキノン 廿五瓦 七十五錢

キノールとも云ふ灰白或は黄色針結晶現像主藥、メトリルと調合してエムキニー現像液を作るに用ゆキノール單液現像液は

キノール三一〇氏、亞硫酸曹達五瓦炭酸曹達八瓦、熱湯二十瓦

使用の際六倍の水に稀釋すべし

パツキンゲ液(櫻) フリニシオン 一ポンド 三十錢

之を原板の裏に塗布すればハレリ

シヨンを生ぜず室内撮影に必要なり

白金加里 鹽化白金加里(エ)を見

ハイポー次亞硫酸曹達英語の略稱

バクタム調色劑 函入

英國ジョンソン社製臭素紙、瓦斯

光紙及び幻燈板用再調色劑六種あり

〇セピア調色劑(無臭)函内に二劑あり

リ之を五五づゝの水に溶解し黄色液

にて黒色液書を漂白し水に黄味がなき迄洗滌して後、無色液にて二三分

間調色す

〇藍色調色劑 二劑を各別に二五半

づゝの水に溶解し之を混合して濃き

藍色となる迄調色し水洗は十分間に

止む

〇鶯色調色劑 二劑を各別に二五半

づゝの水に溶解し之を混合して所望

の色となる迄調色し約十分間水洗す

べし

〇綠色調色劑 綠色液の硝子管を碎

きて清潔なる量器に入れ之を水と共に五五となし白色粉末を加へて之が溶解したる後鶯色の粉末を加へ之に印畫を浸せば灰藍色となり遂に綠色となる其時間は十分乃至十二分間なり調色後長 水洗すれば色を失ふ故十分間に止む

〇赤色調色劑 二劑を共に五五の水

に溶解すべし調色すばき印畫は減力

せられるが故深く印象するを要す、

本液に印畫を浸せば最初は温黒色となり漸次セピアと綠色を経て赤色と

なる如何なる色にて調度を止むるも

可なり調色後は十分間水洗して乾燥

せしむべし

#### △ホの部

〇硼砂 硼酸曹達 廿五瓦 十錢

〇硼酸 廿五瓦 十五錢

〇ホルマリン(純) 廿五瓦 十五錢

原板及び印畫の膜を固むる特質あり

本液の一割液を作り現像水洗後十分



間浸して水洗定着すれば膜を非常に強硬ならしむるが故夏期の現像、必要なり

- 補力液(さくら) 一壺六十五銭
- 補力液(星印) 二十五瓦 六十銭
- 補力薬イーストマン一管 五十銭

- △への部
- ベロツクス定着液 五十瓦 五十銭
- ペンゾル 一七 四十圓

- △トの部
- トロピカル現像液一管 二十五銭
- 夏期温き水にて現像するもフキルムを害する事なし

- △チの部
- チナカーバマイド 二五瓦 四十圓
- 鹽化金一%液百廿ミニム、チヲカ
- イバマイド二%液六十五乃至七十五
- ミニム最初に構成したる沈澱物を溶解す、迄加へ、次に枸橼酸廿四氏蒸餾水共十%に作り最後に鹽化曹達四十八氏を加へ調色すべき印書は寧ろ

濃く焼付ればPOPを黒色に調色す

- 重格魯誤酸安母尼亞 廿五瓦 五十銭
- 重格魯誤酸安母尼亞 廿五瓦 五十銭
- 何れも炭素印書及びチイルブリン等の感光液を作るに使用する
- 重格魯誤酸安母尼亞五%液を造り使用の際等量のアルコール混合せば卓越なる感光液也暗所に保存すべし

- チアマッドフェノル 廿五瓦一圓卅銭
- アマドルとも云ふ簡便なる現像液作り方は水三%に無水亞硫酸曹達三杯を溶解せしめ次にチアマッド一杯を加ふれば直ちに使用せらる臭素紙には水を四%に増加す之を量るは特製のチアマッド木匙を用ゆ一本代價十銭

- △リの部
- 硫酸CP 廿五瓦 三十銭
- 硫酸第一鐵 廿五瓦 四十銭
- 硫酸素 チヲカーバマイドに同じ
- 硫青化安母尼亞 廿五瓦 五十銭
- イルホルドPOPの調色液に用ゆ

- △ソの部
- ソツピル 昇承に同じ
- △ネの部
- ネペラソリユシヨソ 一弓 三十銭
- 四弓 壹圓

- △クの部
- 枸橼酸 廿五瓦 三十銭
- 枸橼酸鐵安母尼亞 廿五瓦 四十銭
- 同 綠色鱗片 一廿九圓五十銭
- あを寫真を作るに用ゆ其處方は
- 甲液 枸橼酸鐵安母尼亞八十氏水 一弓
- 乙液 赤色血滴鹽六十氏水一弓

各別に溶解し之を混合して暗所に貯へ一時に使用すべし十日以上貯ふべからず夜間燈光にて紙に塗布し翌日日光にて焼付をなし現像と定着は水洗にて行はる長く水洗すべからず水二%毎に枸橼酸二十氏は印書に光

- 磷酸曹達 廿五瓦 十五銭
- 磷酸加里 廿五瓦 三十銭
- 硫化曹達 廿五瓦 四十銭
- 臭素紙及瓦斯光紙をセピア調色するに用ゆ其の處方は
- 甲液 赤色血滴鹽百廿氏(二匁)臭素加里五十% (A分六厘)、水二十% 乙液 硫化曹達一%、水十%
- 甲液にて印書を漂白し水洗の後乙液一%水二十%の液にて調色し所望の色に達すれば水洗すべし

- △ウの部
- オートクローム現像液 組五十銭
- 黄色血滴鹽 廿五瓦 三十銭
- △カの部
- カナダバルサム 廿五瓦 八十銭
- 鏡玉硝子の接着及び修整尼斯に使用
- 苛性加里(竿狀) 廿五瓦 三十銭

- △マの部
- マゲネシウム紐 廿五瓦 五圓
- マゲネシウム粉末 二十瓦 三圓
- マツトラツク 三百瓦(曇り瓦斯) 一號橙色一圓四十銭 二號赤一圓六十銭
- 原板の裏面に流布し之に鉛筆を加へて印書の光輝を改良するに用ゆ
- △ケの部
- 現象紙(さくら) 一弓 十五銭
- 二弓 廿五銭 四弓 四十五銭
- 鳩印簡便現像液 百% 五十五銭
- ユニチカ現像液 管入 二十五銭
- 同 錠劑 函入 七十五銭

輝を與へ水九十五部にアルコール五部は白部を改良す

- 枸橼酸曹達 廿五瓦 二十五銭
- 黒フルニス 一七 五十銭
- クリスタロス 一弓 二十五銭
- 格魯誤明礬 廿五瓦 二十銭

- カーボン感光液 三百瓦 廿五銭
- 過硫酸安母尼亞 廿五瓦 六十銭
- 過硫酸安母尼亞四八〇氏 水二〇
- 弓の液は卓越なる減力液にして陰よりは高陽部を多く減力せしむ
- カラトン 一組 五十銭
- A濃青色B銅赤色C赤褐色D淡綠色

- 本鹽を用ゆれば右の四種の色に印書を再調色し得べし使用法簡便なり
- △ヨの部
- 沃度 廿五瓦 五十銭
- △タの部
- 炭酸曹達(結晶) 一廿 三十五銭
- 同 純(結晶) 一廿 八十銭
- 同 (無水) 一廿 一圓
- 同 (無水) 百瓦 四十圓
- 炭酸加里 一廿一圓五十銭
- タンゲステン酸曹達廿五瓦 廿五銭

- 濃く焼付ればPOPを黒色に調色す
- 重格魯誤酸安母尼亞 廿五瓦 五十銭
- 何れも炭素印書及びチイルブリン等の感光液を作るに使用する
- 重格魯誤酸安母尼亞五%液を造り使用の際等量のアルコール混合せば卓越なる感光液也暗所に保存すべし
- チアマッドフェノル 廿五瓦一圓卅銭
- アマドルとも云ふ簡便なる現像液作り方は水三%に無水亞硫酸曹達三杯を溶解せしめ次にチアマッド一杯を加ふれば直ちに使用せらる臭素紙には水を四%に増加す之を量るは特製のチアマッド木匙を用ゆ一本代價十銭
- △リの部
- 硫酸CP 廿五瓦 三十銭
- 硫酸第一鐵 廿五瓦 四十銭
- 硫酸素 チヲカーバマイドに同じ
- 硫青化安母尼亞 廿五瓦 五十銭
- イルホルドPOPの調色液に用ゆ
- △ソの部
- ソツピル 昇承に同じ
- △ネの部
- ネペラソリユシヨソ 一弓 三十銭
- 四弓 壹圓
- △クの部
- 枸橼酸 廿五瓦 三十銭
- 枸橼酸鐵安母尼亞 廿五瓦 四十銭
- 同 綠色鱗片 一廿九圓五十銭
- あを寫真を作るに用ゆ其處方は
- 甲液 枸橼酸鐵安母尼亞八十氏水 一弓
- 乙液 赤色血滴鹽六十氏水一弓

各別に溶解し之を混合して暗所に貯へ一時に使用すべし十日以上貯ふべからず夜間燈光にて紙に塗布し翌日日光にて焼付をなし現像と定着は水洗にて行はる長く水洗すべからず水二%毎に枸橼酸二十氏は印書に光

- 磷酸曹達 廿五瓦 十五銭
- 磷酸加里 廿五瓦 三十銭
- 硫化曹達 廿五瓦 四十銭
- 臭素紙及瓦斯光紙をセピア調色するに用ゆ其の處方は
- 甲液 赤色血滴鹽百廿氏(二匁)臭素加里五十% (A分六厘)、水二十% 乙液 硫化曹達一%、水十%
- 甲液にて印書を漂白し水洗の後乙液一%水二十%の液にて調色し所望の色に達すれば水洗すべし
- △ウの部
- オートクローム現像液 組五十銭
- 黄色血滴鹽 廿五瓦 三十銭
- △カの部
- カナダバルサム 廿五瓦 八十銭
- 鏡玉硝子の接着及び修整尼斯に使用
- 苛性加里(竿狀) 廿五瓦 三十銭
- △マの部
- マゲネシウム紐 廿五瓦 五圓
- マゲネシウム粉末 二十瓦 三圓
- マツトラツク 三百瓦(曇り瓦斯) 一號橙色一圓四十銭 二號赤一圓六十銭
- 原板の裏面に流布し之に鉛筆を加へて印書の光輝を改良するに用ゆ
- △ケの部
- 現象紙(さくら) 一弓 十五銭
- 二弓 廿五銭 四弓 四十五銭
- 鳩印簡便現像液 百% 五十五銭
- ユニチカ現像液 管入 二十五銭
- 同 錠劑 函入 七十五銭

輝を與へ水九十五部にアルコール五部は白部を改良す

- 枸橼酸曹達 廿五瓦 二十五銭
- 黒フルニス 一七 五十銭
- クリスタロス 一弓 二十五銭
- 格魯誤明礬 廿五瓦 二十銭







○試験紙 赤藍各 一函 三十錢  
藍は酸性赤はアルカリを驗出す

△ヒの部

□水醋酸 一弓 三十錢  
□水磷酸 一弓 三十錢

△モの部

□没食 焦性没食酸を見よ  
□没食メートル錠劑 一函 九十錢  
□没食現一藥イーストマン 一函 一圓五十錢

△セの部

○赤色血滴鹽 一弓四十五錢

△スの部

□ストンパウダー 一斗 三十錢  
□スカロイド錠劑 一函 九十錢  
MQ錠、没食曹達錠、没食メー  
ル錠、ハイドロキノーン錠各同價

○毒物御注文の注意

内務省令第五號劇毒物營業規則に依りて劇毒物は劇毒物買受證書なき場合は販賣出來ざる事に御座候間前記重要寫眞藥一覽表中に○印ある分に限り御注文の節は必ず買受證書相添へ御送附相成度候書式は左の通り保證は當店知人又は役場にて證明相成度候

劇毒物買受證

一藥品名 數量  
右學術又は(營業用)に供用する事  
相違無之候也

住所 買受人 氏 名  
住所 保證人 氏 名

運賃一覽表

書留小包	内地	二百 匁迄	十八錢	臺灣、朝鮮、樺太、支那
		四百 匁迄	二十七錢	
		六百 匁迄	三十六錢	
		八百 匁迄	四十五錢	
		一貫 匁迄	五十四錢	
		一貫二百匁迄	六十三錢	
		一貫四百匁迄	七十二錢	
		一貫六百匁迄	八十一錢	
			九十五錢	
			圓	

△御注意 内地普通小包郵便扱は御指定の場合に限り從て途中の出來事に付ては一切其責めに任じかねます

寫眞用臺紙定價表

各百枚の價格に付百枚以下は二割増の事

縦横兼用臺紙	プロニー 名刺判	手札判	二枚掛判	カビネ判	大カビネ判	八切判	四切判
同	一、五〇	二、五〇	三、五〇	六、〇〇	六、五〇	一〇、〇〇	一八、〇〇
同	三、〇〇	四、五〇	五、五〇	八、五〇	一〇、〇〇	一五、〇〇	二六、〇〇
人像用縦位置臺紙	一、五〇	二、五〇	三、三〇	五、八〇	六、五〇	一〇、〇〇	一五、〇〇
同	三、〇〇	四、五〇	五、三〇	八、三〇	一〇、〇〇	一五、〇〇	二〇、〇〇
アマチユア 薄臺紙	一、一〇	一、七〇	二、三〇	三、〇〇	三、七〇	四、四〇	五、一〇

以上は概略を示したるものにして詳細は見本にて取極仕候、特別寸法、色合等にて直段に等差有之候別製品又は貴名入等は御好に應じ入念調製仕候其の彫刻費は別に申受候



# 稟告

巻頭にも記載仕候通り本目錄は輸入當時の最低相場を記したるものなれども爲換相場の變動品拂底等の爲に一部の品に價格の高下を生ずるは免れざる事に付豫め御承知願上候、然れども又輸入商の或部分にて金融の爲に投資も有之、本目錄價格より數割の低位にある場合も少なからず候間、高級寫眞機御買入の際は是非一度弊店へ御照會の上御決定相成度願上候弊店は特に之等の情報に接する事鋭敏にして、投資品買入を漏さず常に一流の最も信用ある寫眞器店と連絡を保ち廉價に良品を販賣するを目的と致居候間、何卒末永く御愛顧御引立の程願上候

## 新宮館主人敬白

### ■取引概則

- 一 御注文の際は物品代價の外、箱代運搬費(小包郵税、汽車、汽船運賃)等を見積り御送金相成度候
- 一 御注文品、代金は必ず前金御送附上候
- 一 荷爲換、代金引換郵便御注文の際は必ず半額以上前金御送附願上候
- 一 御照會の節は必ず返信料御添付願上候
- 一 市内は葉書或は電話にて御注文の節は多少に關はらず配達仕候
- 一 拾圓以上の御注文に對しては海陸共に保険付にて發送可仕候、勿論保険料は華客の御負擔に御座候
- 一 荷物を弊店より運搬人に相渡候上は已に弊店の管理を離れたるものなれば途中紛失破損の事あるも弊店に於て責任無之候
- 一 華客に於て荷物請取の際其の荷物に異状ある時は運搬者立會の上御解荷相成損害有之節は運搬者へ御掛合相成度候、既に荷物請取の後弊店へ掛合相成候共弊店は其の責任を負擔仕らず候
- 一 小額御注文郵券代用の節は必ず一割増御添付相成度候
- 一 御注文品御覺召に適はざる節は三日以内に御返附被下候節は他品と御交換可仕候萬一破損を生じ候節は古物として相當割引願上候
- 一 本目錄記載なきものにて寫眞に關するものは一切貴需に可應候
- 一 寫眞に關する器具の製作及び修理等御用命に應じ迅速精巧御依托に反かず候

歐米各國寫眞器械  
材料一式卸小賣

麻布區三河臺町電車停留所前

新宮館

電話芝一五五二番  
振替東京六〇〇三番



現像焼付にはコーゲン社の現像薬を

是非御使用下さいませ

現像焼付には

インペノール

三十五錢

引伸には

ブロマイド現像薬

貳拾錢

調色には

コーゲン調色料

貳拾五錢

新 宮 館



