

PHOTO AND CINEMA

寫眞と活動



六月號

神戸本庄商會發行

HONJO & COMPANY
KOBE, JAPAN.

寫眞家に

なくてはならぬ一品

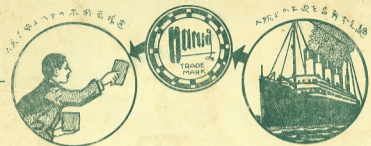
値段が安くて結果の良

ハウフ乾板

効力偉大で簡便な寫眞用

ハウフ薬品





を品屬所他のそ械機眞寫動活や械機眞寫

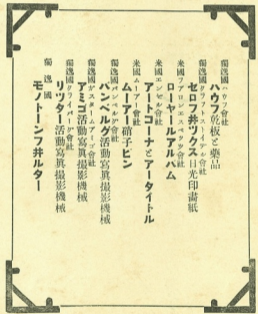
らなるなにめ求買お

☑ 同じ品物でも新らしい物の方が
お安くついてお爲です

☑ 唯お値段が安いばかりがお徳で
品物をお安くお買ひになつたご
お思ひ遊ばしては大變でござい
ます

本庄商會は絶えず新製品を
歐米一流の大會社から直輸
入して豊富に新らしい品を
最もお安くお願ひ申して居
ります

確實な取扱品ばかりですから御安
心の上御用命下さい尙中古品は一
切取扱つて居りません



- 獨逸國ハーフ会社
- ハーフ乾板と藥品
- 獨逸國クラフトストイアル会社
- セロフ井ツクス日光印畫紙
- 米國アラロンエスベツタ会社
- ローヤールアルハム
- 米國エンセル会社
- アイトコーナとアータイトル
- 米國ムーア会社
- ムーア硝子ビン
- 獨逸國パンベルク会社
- ハンベルグ活動寫眞攝影機械
- 獨逸國ガスマムアーツ会社
- アミゴ活動寫眞攝影機械
- 獨逸國クラフトイパーラ会社
- リッター活動寫眞攝影機械
- 獨逸國
- モノトーンフ井ルター

寫眞と活動寫眞界に
名聲ある品々!



ROSS LENSES AND CAMERAS



“ROSS” “ロ ヲ ス”

英國ROSS會社製寫眞鏡玉及寫眞機械一式

ROSSレンズの他に優れたるは
使用者の等しく知る處なり

指名せられよ………ROSS製品を！

日本神戸輸入元
合名會社本庄商會

本月の 組合せ 持價品

僅か50圓也



ヒコレットソフトナー F63付	52.00
ソフト 実付 上等棉	1.50
ベストフキム 窓本	50.
コンテツター會社製 セルフ タイマー	3.50
	57.50
割引額	7.50
	50.00

内地製造送料共 金四拾五錢
朝鮮、臺灣、神大 金七拾錢

本庄商會通信販賣部

目 録番 丁 三 六 番
三 一 一 番
三 二 一 番
三 三 一 番
三 四 一 番
三 五 一 番
三 六 一 番
三 七 一 番
三 八 一 番
三 九 一 番
四 〇 一 番

第四回 讀者にのみ提供・破格の寫眞機

第四回目の「寫眞と活劇」の讀者にのみ提供し可き新しき最も安價で携帯に便利な最小形カメラを御紹介し、前回は全部賣切れとなりお断りした方々の多かつた事を遺憾に思ひます。今回は前回及び前々回の結果御断りした方々に對する本社の意味で特別に破格を以て提供します。如何に此の一回が安價であるか皆様が一目定價で御覽下さればお判りと思ひます。銀数は三十組限りです。前號のやうに御注文が殺倒しましては又残念な方お断りする方が出来ません。遠地の方はなるべく御注文は是非電報を御使用下さい。電報はトクハイカメラオクル(二組以上の時はその下へ價数を御入れ下さい)。

獨逸國コンテツター會社製

ヒコレットカメラ

(ベスト形)

1/25秒鏡玉付外 一組 金五拾圓也

此のカメラは最小形のベスト形カメラにして携帯に至極而かも最眞の寫眞を速寫することを得ます。カメラを繰込む時は厚さ僅かに一時、幅二吋八分ノ三、長さ四吋四分ノ三にして重量は七十五克です。即畫の大きさは二吋八分ノ三、二吋半なるが故に旅行用として最も適し、シャッターは二十五分ノ一秒より五十分ノ一秒、百分ノ一秒瞬間撮影用、タイム、バルブを自動的に作用せしむることが出来、よす鏡玉は精良なるアナスタサグマツトの鏡玉にして、一々最密なる試験を経て取費して居ります。而して本カメラ用のフキムは入付推さのもの



ロスエクスプレスの圖

今直ちに御照會せられよ

ロスエクスプレス

F 45 レンズ

總てに於て最も卓絶せる**レンズ**であります以下の各種類を

御覧及び被下ませ

“ロス”エクスプレステンズ” F4.5

その他各種

- | | |
|---------|------|
| 135 M/M | 手札用 |
| 150 " | " |
| 180 " | 中版用 |
| 210 " | 六中版用 |

日本神戸輸入元
合名会社 本庄 商 會

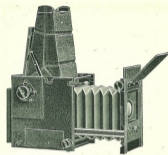
寫眞鏡玉に就て
寫眞鏡玉は寫眞機械中の主眼であり、其の
御使用に直ちに撮影の結果にも影響を興へますから
其の必要なる事の時記し得ます
鏡玉の分類 用途に應じて鏡玉は次の五種
に分類する事がございます
一、人眼鏡玉 主として寫眞にて用ひま
すから距離非常近く映す爲に可成焦點の長さ
を要し、遠近を正しく観るに適用されざるが故に
二、萬能鏡玉 人像野動物寫眞等百
餘の用途に供せらるる、且つ寫眞の倍率は其の
絞の用にて深遠の目的に使用されざるが故に
三、廣角鏡玉 プローレ照像機等に用ひ、其の
倍率は極めて廣く、且つ寫眞の倍率は其の絞の用
に於て深遠の目的に使用されざるが故に
四、望遠鏡玉 人像野動物寫眞等に用ひ、其の
倍率は極めて廣く、且つ寫眞の倍率は其の絞の用
に於て深遠の目的に使用されざるが故に
五、望遠鏡玉 人像野動物寫眞等に用ひ、其の
倍率は極めて廣く、且つ寫眞の倍率は其の絞の用
に於て深遠の目的に使用されざるが故に

The Ross Standard Reflex Camera

THE ROSS STANDARD REFLEX CAMERA is of the highest quality and best workmanship throughout. It is fitted with every adjustment necessary for the best Reflex work, but has no elaborate and unnecessary movements.

The camera body is built of mahogany and is as light as it is advisable to make a camera of the Reflex type. It is covered in morocco, and all fittings are finished black except those constantly handled and these are nickelled.

A special feature of the Standard Reflex Camera is the focal-plane shutter. This has a fixed tension, and the various speeds are obtained simply by altering the width



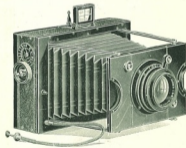
of the slit. This adjustment is made by turning a milled head, and the shutter speeds are indicated direct. No calculation is necessary to arrive at the speed at which the shutter is working. Exposures range from 1/14 sec. to 1/800 sec., and time exposures can be given. Antinous Release may be used if desired.

A reversing back, sky shade, ample bellows extension for long-focus lenses and a rising and falling front of specially rigid construction are provided, and all adjustments can be made quickly and easily. The back is of the revolving type, and is not removed from the camera for reversing. A leather carrying handle is fitted to camera, and wide webbing sling is supplied.

The Ross Panros Camera

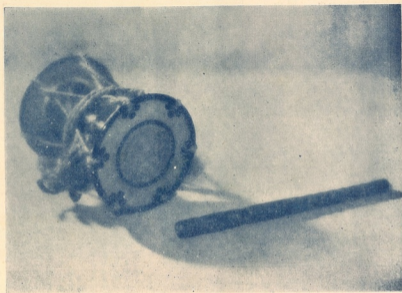
THE ROSS PANROS CAMERA is a highly efficient instrument of the folding focal-plane type. It is constructed of the finest material throughout, and its various movements make it an excellent camera, not only for high-speed photography, but for all other branches of hand-camera and even stand-camera work.

It is built of ebonized pear wood for lightness, strength, durability and appearance, and the body of the camera is covered with morocco. The camera is as light and portable as is consistent with absolute rigidity.



The chief feature of the Ross Panros Camera is undoubtedly the extremely simple yet highly efficient focal-plane shutter with which it is fitted. This shutter is self capping, so that the plate cannot be inadvertently exposed by setting the shutter when the sheath of the dark slide is withdrawn. The Panros shutter is of fixed tension, and instead of both the shutter slit and the tension being adjusted the various speeds are obtained simply by altering the width of the slit by turning a milled head on the side of the camera, and the speed is indicated direct on a dial.

The exposures range from 1/15 sec. to 1/1000 sec., and automatic time exposures of 1/2, 1/3, 1/4, 1/2, 1, 2 and 3 secs. or prolonged time exposures can be given with the pneumatic release.



春の調

加藤純太郎氏作品



The Ross Xpres Lens

for all High-Speed Photography

THE ROSS XPRES LENS with a full aperture of F/4.5 combines extreme speed with a quality of definition unequalled in lenses of the same aperture.

Its critical definition at full aperture is maintained over the whole of the plate, and even after considerable enlargement no falling off in quality is visible. An enlargement from a negative taken with a Ross Xpres Lens may very often be mistaken for a direct contact print.

Faults usually associated with other lenses of large aperture, such as Ghost, Flare and Coma, are totally absent. Photographers specially interested in Reflex Focal Plane and Press Photography, Sporting Events, Indoor Portraiture and similar subjects where speed with definition are essential, certainly cannot afford to use anything but a Ross Xpres Lens.

No.	Equiv. Focus	Plate Covered inches	No.	Equiv. Focus	Plate Covered inches
0	3 in.	2 $\frac{5}{8}$ × 1 $\frac{3}{4}$	5	7 $\frac{1}{2}$ in.	6 $\frac{1}{2}$ × 4 $\frac{3}{4}$
00	3 $\frac{1}{2}$ "	3 $\frac{1}{4}$ × 2 $\frac{1}{2}$	6	8 $\frac{1}{2}$ "	7 × 5
1	4 $\frac{1}{2}$ "	3 $\frac{1}{2}$ × 2 $\frac{1}{2}$	7	10 "	8 × 5
2	5 $\frac{1}{2}$ "	4 $\frac{1}{4}$ × 3 $\frac{1}{2}$	8	12 "	8 $\frac{1}{2}$ × 6 $\frac{1}{2}$
3	6 "	5 × 4	9	16 $\frac{1}{2}$ "	10 × 8
4	6 $\frac{1}{2}$ "	5 $\frac{1}{2}$ × 3 $\frac{1}{2}$	10	21 "	12 × 10



The Teleros Lens

THE TELEROS LENS, the latest product of the house of Ross, can definitely be claimed to be by far the finest lens of its type. Being light and portable, with a comparatively small back lens, it is the ideal telephoto lens for small hand cameras of both Film and Plate type, as well as for Reflex and Focal Plane Cameras of all sizes. Having a full aperture of F/5.5, and giving an image rather more than twice as large as that

given by an ordinary lens at normal extension, the Teleros is admirably suited for the fastest focal-plane exposures and is perfect for all branches of high speed photography, especially when a close approach to the subject is in any way difficult.

Equiv. Focus	Size Plate. Inches	Flange Inside dia.	Length Overall	Infinity Back Cell to Screen	Back Cell to Flange
9 in.	3 $\frac{1}{2}$ × 2 $\frac{1}{2}$	1 $\frac{1}{2}$ in.	2 $\frac{9}{16}$ in.	4 $\frac{1}{2}$ in.	$\frac{3}{8}$ in.
11 "	4 $\frac{1}{4}$ × 3 $\frac{1}{2}$	1 $\frac{1}{2}$ "	3 $\frac{1}{16}$ "	5 $\frac{3}{16}$ "	1 $\frac{1}{16}$ "
12 "	5 × 4	1 $\frac{1}{2}$ "	3 $\frac{1}{8}$ "	5 $\frac{1}{2}$ "	1 $\frac{1}{16}$ "
13 "	5 $\frac{1}{2}$ × 3 $\frac{1}{2}$	2 "	3 $\frac{1}{2}$ "	6 $\frac{1}{16}$ "	1 $\frac{3}{16}$ "
17 "	6 $\frac{1}{2}$ × 4 $\frac{1}{4}$	2 $\frac{1}{2}$ "	4 $\frac{1}{4}$ "	8 "	2 $\frac{1}{4}$ "



ハーフ内光粉

至極簡単に
使へます

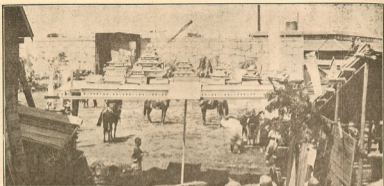
本品の器は内光器を兼ねて
ありますからわざわざ内光機
をお求めになる必要なく導
火線によつて点火されるや
うになつて居ります。
郵便金四拾銭を御送り下
されば一グラム一個御
送り致します。



手向けの會 限りなきオと美とを持つて空しき遊いた、
そのかみの詩人小野小町に一枝一束の花を手向けよと去る
七日東京の閑秀作家達八十餘名が集つて豫選し上野の風松亭
でその手向けの會を催したこの寫眞は當日或る寫眞家が撮影
されたものでありますが、素人力でし願ふ云ふ風に立派な室
内寫眞が容易に出来るので、試みて見ないでハーフ内光粉を
たればならぬと云ふ事が如何にも大事のやうに思はれて室
内寫眞に手を出さぬ人がありますが、それは大きな誤りです
閃光粉は決して危険なものでありません、殊にハーフ閃光粉
の如きは最も安全なものであり且つ素人用として適した
ものです。

公園の午後

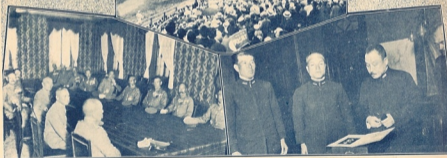
池で一浴び水をあ
びて来た鴛鳥の群に豆をあ
るさ散等ば短かい尾を振り
乍ら長い首を更に長くのび
し乍ら俯つて来る、順一と
みよ子はマヤの北めものも
間かづやつしと喜こん
で豆をやる可く鴛鳥に近つ
て此日鴛鳥のために子供は
どんなに樂しく遊んだこと
か（或る寫眞家のスケ
ッチ帳から）



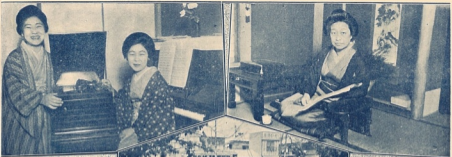
「阪崎出羽守」とそのトリツク

寫眞は松竹蒲田の作品肆見齋次郎氏主演小田酒太郎
氏主演の「阪崎出羽守」におけるトリツクの一場面
で上圖は機型の大映城撮影中の場面で大映城打入り
の場面をこの機型を二重機付して下圖の如く完全な
場面を製作したものです。

撮影客社に於ける斯うした大仕掛なトリツクは操
影技師の腕によつて出来るもので難しいものであ
るが、このやうに二重機付を他の方面に利用すれば
随分いろんな面白い映画が出来ます元より素人活
動寫眞家もお考へやうによつては豫想外の面白い
ものが出来ます



校學官士（央中）啓行に會覽展料資興復 下殿宮政攝（上左）覽台御な會大技競術馬軍陸 下殿宮政攝（上右）
海部財の上行飛翔（端左）田前（央中）池菊たしな功成大に行飛離頭長の間京北濱道（下右）會動運念記年十五校開の
。議長長團詳國全るけ於に書軍陸（下左）告報況狀に相



んき子愛川江家作の『密秘』るれき演上して作劇てめ始（上左）んき昇呂竹習夫太義女るす道遊りる道新（上右）
け於に口供（下右）車電の京東だん込び衆へ中の川、またし載滿を客乗（央中）（左）んき子秀田宗の妹と（右）
兒學小の内市はで校學小園帝の鶴果（下左）店商部支の近附門智大たし聖賢か店商人邦の界祖英が徒暴人那支る
。たし能を養典の爲の形人たれ離の關や首め集を童

本誌のために
各俳優の方々から

(其七)

(上) 國嶋莊一氏
(中) 林千歳嬢
(下) ケロリアスワンソン嬢



(左上) 東邦キネマ作品『四谷怪談』五月信子嬢・森静子嬢共演
(左下) 日活作品『世界の女王』高島愛子嬢・南光朗氏共演
(右上) フラのイヴント作品『ロワイヤル』榎主演『Forbidden Paradise』
(右下) 松竹下加茂作品『激流の町』國嶋莊一氏主演

月蝕の寫眞は

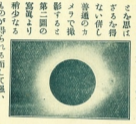
どうして撮影するか
一昨年の月蝕ごその経験

一九二三年の九月十日の日蝕は
私の日蝕撮影に好機會を與へた
私の知る通り日蝕や月蝕は太
陽と地球と月が一直線上に來つ
た時に起る現象であつて日蝕は
月が地球と太陽の間に來て地球
が月の平面の投する花の中を
通る時に起るのである。記録に
残つて居る。

最初の日蝕は

は四千年昔のことであつて支那
の文學に記録してある此の時の
日蝕は部分蝕であつた最近の日
蝕は一九一八年六月八日に起つ
たのさ一九二三年の九月に起つ
たものである此の時の部分蝕
であつて太陽の平面の大部分
が太陽の平面の一面に示す寫眞
が太陽の平面の一面を平面で見
てくられたもので黒い圓をとりま
いてゐる余は

太陽の白光



太陽の白光

原板を用ひて

これを擴大することが出來る連
續する日蝕の形を撮影せるもの
が八吋一〇のカメラで撮影せら
れた而して撮影に際しては五分
間毎に露出を行つて十八回の露
出の開始かきさいで撮影したも
のが得られる而して強い

のでレンズのゲイアケラムに
は少しばかりの閉きを用ひて一
秒毎にシャッターを用ひたので
ある。最初は太陽から来る

が水平線の低所に於て起る地方
に於ては水鏡も寫眞に撮るこ
とが出来ぬ此の場合に於てレ
ンズに於けるトップは出来るだ
け少くシャッターは出来る限り
早く用ひればならん其の他の
手鏡は前述
の通りであ
る

少しの光線も



太陽が鮮明で
少くとも
少くとも
少くとも
少くとも



位置視

發寫眞がカメラに収まる位置を
視ること、及び其の機構。フア
インダーを位置視と云ひます。
フインダーはレンズ板の右肩
又は左肩にあります。又種類に
依つて暗箱の胴部上部中央に在
ります。フインダーに普通二種
あり、一つは小レンズより反
射鏡に依つて鏡筒硝子に映像す
る箱形反射式フインダー、一
つは四角な開鏡を胴の上部中央
に立て、それを透かして被寫體
の位置を見る様になつたもの、
いづれも各々特徴を持つて居り
ますがフインダーのみを手
廻つて位置を見るのはあまり真
實なものでありません。正確な
様でなく、不正確なものが多
い様です。

インスタント

(一)のマークが極簡単なシャッ
ターにあります。1はインスタ
ントの露光で瞬間露出の時計針
を此處へ廻します。

印畫

陰畫より陽畫に焼付けられたも
のを言ひます。換言すれば陽畫
そのものです。

陰畫

印畫を陽畫と云ふと對して陰板
に出來上つた黒白寫眞に反對な
る露像のこと陰畫と云ひます
種族はすべてに原板となるべき
陰畫であります。

ウエリントン

其の他ウエリントンと冠稱する
寫眞材料は一切英國ウエリント
ン社製の製品であります。ウエ
リントン乾板の装束は非常過度
乾燥して有名です。

アツタチメント

イリスタマン會社製作費の入
像補助レンズであります。最少
像用から十數種あり、同
社製カメラに取附けて極く近距
離の人像を撮影するに用ひられ
ます。ウエリントの如きは六呎以
外の畫像に既に鮮明を缺くとし
ますが、アツタチメントを用ふ
れば其の定距離三呎半で立派な
鮮明な寫眞を収める事が出來ま
す。ウエリント以上、それ以上會
社指定の距離に據ります(定價
金壹圓七拾五錢御注文の時は鏡
玉直徑寸法御通知下さい)

堅牢な三脚臺

に置いてコダックの見出し眼鏡
の上下角に像を得る様にレンズ
を向けなくてはならん。又日蝕

亞硫酸曹達

無水、結晶等あり、無水は結晶
の約二倍の効力を有つて居りま
す。廣き範圍に於て寫眞に使用
される製品です(イリスタマン
無水アリウサン金拾五錢)

暗室ランプ

不感性感光紙の赤光燈であつて、
石油ランプ(角燈)の油のガラス
を赤硝子のみ又は茶色硝子赤色
硝子の二種にて覆ひ、絶對安全
光線となつて居り、感光性藥品
及び乾板フィルム印畫紙等を扱ふ
には是非無ければならぬもの。
此燈の目的は暗し、深赤色電球
及び赤布を覆つた電燈等と暗室ラ
ンプの一種であります(イリス
タマン石油ランプ金壹圓貳拾五
錢)(コダック用金壹圓)

アミドル現像液

プロマイド紙、其斯ホワイト紙等
の現像液用現像液であります。
此液は水に保存するに變質し
ますから、使用毎に割合して使
ひます。無水亞硫酸曹達及びア
ミドルを計算するにアミド
ルは水に懸濁し用ひます。處方
は次の通り。

- 四オンス
三杯
一杯
無水亞硫酸曹達
アミドル
臭素加里和液

アンチハレ

像影防止乾板に同じ。夜露寫眞
イリスタマン撮影器に通し
てゐます(ペーパー社製彩色乾板
手札一打金壹圓拾錢也)

寫眞機械の修繕は

寫眞機械に修繕は
部へ常々新しき
部へ常々新しき
部へ常々新しき
部へ常々新しき

「セプト」を利用して

世界一周の映畫を作成 普通寫眞活動寫眞 どちらでも自由に撮れる

セプトカメラと云へば、その中でよく知つてゐるやうに、非常に便利な機械である。外國の一般寫眞家は、このセプトを一器として世界一周旅行を企てた。そして何千本の映畫を撮影し、それを箱詰め合せて、完全な「世界一周映畫」を製作し、高い價利金をかけて賣つたと云つてゐる。セプトの便利な處は手に持つて活動寫眞が撮影出来ることと、カメラが第一である即ち

時計のやうに

檢をかけておいて撮影する際に、ボタンを押せば同時に活動式の写真が出来るし更に、普通の手摺りカメラと同様に一枚即ちフキムの一瞬をタイムナリバルブなり瞬間なり思ふやう

ツリのは(6)クツしな

洪水、雷、火事、地震や 妻い列車の衝突 映畫の持つ魅力

映畫は海でも嵐でも雨光でも洪水でも火事でも地震でもその他あらゆる宇宙の現象を面のおたり寫し出す點において他のいかなる藝術も追従することは出来ない従つて映畫の出来るまでの苦心の中には必ず種々な手筈や経分を描き出す點とタイマータクスを計る

人生の出来事

織り込む場面は苦心がある。それら等のタイマータクスの大場面に如何にして造られるかを説明する前に今まで見た寫眞の代表的なものゝを列記して見れば洪水、恐らくフォックス社の「射撃」

失敗は絶無である。さてかうして若し一枚づつ撮影すれば幾枚の寫眞が出来るか云ふと二百五十枚の記念寫眞が撮れる勿論、普通コダックと同様日中フキムの人換へも出来れば現像も決して困難ではない殊にレンズは「ユネモ」稱する活動寫眞レンズ専門の製作所で製造されたもので、いつでも明るく、明るいことば云ふまでもなく百分の一秒のシナミーで

雨中曇天でも絶対に失敗することはない撮影したフキムを箱詰め合せることは譯のないことでありその一

セプトカメラ

(佛國製)

- 7.35 鏡玉附
- 十六呎 金參百參拾圓也
- 取枠及び美麗取付
- 同取枠一個 金參圓也

見當がつかない
内にあると思ふが汽車の衝突の場面は恐ろしく面白い處がある。しかし一體アナ大変な構想をどうして芝居にやるかと云ふ事は信じられない事でもた何うして撮影し出すかはセプト

之を映畫すると

反對に早く走つてつうの高速度の寫眞が之は反對に撮影する時一秒に普通二十四倍即ち三百八十四回旋轉する之が映畫する時には極めて遅く寫る道理と反對ではあるが原理である

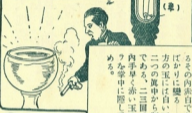
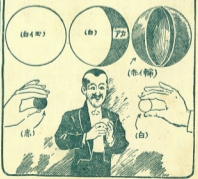
カメラワークの
衝突と見ている、カメラワークの内でもどんな技術を利用するかと云ふのは、その所、場、下から上へ向うと場合により、逆撮影と同じ方法が、即ち二列の機軸車に向ひ合ひにして後
切斷器
堅質の木材製の眞實の鋼又を備へ心通切斷は正確に後斷實に印通し耐久力は數年の使用に堪へて舶來品たるが裏書するべからず其質より低廉なり
米國アイーストマン社製
手利用
金參圓五拾錢
金參圓五拾錢

手品いろいろ

(一) 一握のペストルの音でガラス鉢の金魚が消える。一種あかし。圓の様なガラスのビンの中七日に見た赤を引けば網に金魚を入れた。底の方に沈みます。(二) 薄い紙の帽子からピョーンとはれた兎を出して、観客にアタック云々。この時帽子の底から手を入れて洋服の下に用意した兎を引出して手ぎわよく見せる。



(三) 子供をかくす手品。一種あかし。上服の上に圓の様な肩掛椅子を用意し白布を子供の前後に懸した時子供は手早く肩にのる。(注意観客は必ず正面より見せる事) (四) 赤白の二個の玉がありまます。これは御登の通りの玉でありまます。その内赤白であつた二三回手玉に取らばかりに變る。一種あかし。一方の玉に白い玉の上を圓の様な二つの真中から割れる赤玉でぬんで、内手早く赤い玉のカーを取つてカヲを掌中に隠して白い玉をあらた



クロスワード (その一)

◆規定◆
 充分毎月一題を出題して皆様のお楽しみに提供します。
 左記の題意規定により左記の賞品を正解者十名に贈呈します。撰つて応募下さい。

- 一、應募者 は必ず本誌印刷部に書き残住所氏名も規定の欄(記)して下さい
- 二、字 體 不明瞭のものばかりませぬ、必ずインクで或は墨で書いて下さい
- 三、締切日 七月十八日迄に到着を要します
- 四、宛名は 神戸市元町三丁目本庄商會寫眞と活動クロスワード係
- 五、賞品 正解者十名に米國製カスネ形アルバム一冊宛贈呈。但し正解者多数の場合は公平なる抽籤によります

縦の鍵

- 1 全国に最も長く用ひられ且つ最も實の好い日光印畫紙の名
- 2 海、池、以外の人工水泳場
- 3 切むこと
- 4 本庄商會一手輸入の高産度活動寫眞機の名稱
- 5 お金を貰つて品物なやること
- 6 家庭用として最も完全なそして安い船邊の活動寫眞機の名稱
- 7 失敗した事の時語
- 8 三三三の須磨の関守(百人一首の内)
- 9 同関機種の寫眞機として最も完全なイーストマン
- 10 會社製の寫眞機名稱
- 11 10
- 12 9
- 13 8
- 14 7
- 15 6
- 16 5
- 17 4
- 18 3
- 19 2
- 20 1

縦の鍵

1	セ	2	ア	3	ト			13	ハ	14	イ	15	グ
4	カ	ク	ル					16	マ		ク	ラ	
5	フ	ル				11	ア			17	ヨ	ウ	
						12	チ				ミ	ユ	
6	ツ	9	ル								18	タ	ツ
7	ク	10	ロ								19	イ	ン
8	ス		タ								20	ヤ	サ

住所氏名

第一回

横の鍵

- 1 普通寫眞と活動寫眞の區別
- 2 自由活動寫眞機
- 3 佛國製活動寫眞機
- 4 ヲダツク用巻フキルム
- 5 小さな物が澤山上から落ちて来る事
- 6 海や川で魚をさる遊び
- 7 苦しいこと
- 8 だんだんと流行しなくなる(廢物になる事)
- 9 『ほとぎさす』女主人公
- 10 エルマン會社のカメラの一種
- 11 寝る時必ず用ふる物
- 12 酒をのんで自分を忘れてしまふこと
- 13 座の對語
- 14 四洋の墨
- 15 英語を日本語に直す事

18 フキルム、乾板に現像する現像機
 19 好きの反對



長篇小説

女神の歌

東 挿書 佐藤 松華 天紅

心の不満

創一は唯唯に決心した。

滋子は今、何處へ行くのかわからないが、恐らく食後の運動に、川土手でもアラ／＼散歩する積りなのだらう。恰度一人であるのは幸ひ、これから後を追駆けて、唐突に後ろから吃驚させてやらう。彼女は何處に驚くだらう、併しその驚きは瞬間に大きい歡びとなつて、二年ぶりの邂逅な心から親し合ふことが出来るのだ。さう思ふと創一は、最う下手としてゐられなかつた。何處までも劇的に進行して行く此の邂逅の場景を、彼は神に感謝したいやうに思つた。彼は直ぐにベルを押して女中を呼んだ。

『僕これから散歩に出かけるよ、あの川土手はどう行く方が近いんだね。』

『彼所なら、裏へお廻りになれば一筋道でございます。』

心もあつたんです、ハ、ハ、ハ、

『まあお入んなさい、私達の部屋はつい其處の角なのよ。』

さう言つて豊子夫人は先立つた。其の態度が今までの彼女と違つて、何となく冷やかなやうに思はれた。創一は今少し大きい歡びを期待してゐただけに、夫人の此の態度を見るに裏切られたやうな地がした。而も彼は折角滋子の後を追駆けようとしたの記念として、無理にも夫人の部屋へ挨拶に行かなければならなくなつた。其處は次の間のつた綺麗な八畳で、見晴しは自分の室ほどよくないが、部屋の調度などはすつと上等であつた。創一は改まつて座りながら、

『叔母さん、留守中は宛へ御厄介になりました、皆さんお變りがない何よりです。』

『創一さんこそ無事で帰りますつてお芽出處う、お迎ひに行き着いたけれど、何分滋子の身體がはつきりしないものですから、ついで。』

『滋子さんは御病氣つたさうです、叔父さんから聞いて驚きました、實は僕が廣原に此方へ參つたのも、若し僕の爲に歸京をお念ひになるやうなことでもあると不可ないからと思ひまして、それで叔父さんの許しを得てやつて来たのです。滋子さんの御機子は、其の後だん／＼好い方なのでせうか。』

『お、最う病氣は疾うに癒つてゐるのだけれど、あその保養が肝腎だからと思つて、何時までも春氣にさせてあるんですよ。あの願も浅学家に取つては大切な身體なのです。』

彼は廊下を突當つて、其處の椅子段を下りようとした。此の時、椅子段を下から上つて来る老婦人とパツマリ顔合せた。

『おや、創一さんぢやない?』

婦人は驚いて呼んだ。

『叔母さんですか。』

創一も流石に驚いた。そして、滋子に逢はない先に發見されたことを心に悔いた。

『まあどうなすつたの、どうして此處へ……』

『實は、叔母さん達の後を追駆けて来たんです。』

『まあ、何時被入つたの?』

『つい先刻着いたばかりなんです。』

『さう私吃驚しましたよ、童遊創一さんが此處へ来ようと思はないんですもの。』

婦人の言葉には、幾らか訝るやうな調子が含まれてゐた。實は内々で、叔母さん達を吃驚させて上げようといふ下

らね。』

『さうです。』

『創一は顔色が、終りの一句が彼の耳には妙に響いた。二人の間には暫らく沈黙が續いた。』

『何年になるのでしたっけね。』

『豊子夫人は語材を探さうな調子で言つた。』

『恰度滿二年です、出發したのが一昨年の春でしたから。』

『さう、案外早く歸つたのね、私は少くとも三年位は逃入るだらうと思つてゐましたよ。』

『豊子の言葉は何となく冷やかであつた。』

『僕も三年位はゐる積りだつたのですが、實は一身上の問題の方が極がついてからの方が、薄着いて研究が出来るからと思ひまして、それやこれやで一度歸つて見る氣になつたんです、吉岡先生も其の方が好いと思はるものですから。』

『成程ね。』

『豊子はヤロリと創一の顔を見違つて、』

『一身上の問題といふのは結婚のことですが、是は傳し今の貴方としては考へるのもだと思ひますよ、それに滋子もまだ、身體があんな風です、よし丈夫になつたにしてもまだ二年はあつた、で置いた方が好い、相方の爲だと思ひますよ。』

『お、それは僕も、時期の問題は決して急がないのですが、たゞ極がついてゐない、將來お互ひの不利だと思ひますから。』

「さうでせうかね。」

豊子は氣乗りのしない返事をして、今度は固く口を噤んで了つた。遊子と自分が結婚するといふことは殆ど決定的な事實として、博士夫妻も是を認め、本人同意も喜び合つて、出發の際もそれを隠しみに手を握り合つて別れたものゝ、今になつて夫人の口から、何となく二人の結婚を歡ばないやうな、冷かな口吻を聞くことが、創一に取つては甚だ意外でもあり、不満でもあつた。

「何か原因でもあるのぢああるまいか？」

創一の胸には深い不安が流れた。

行く手の闇

豊子夫人の室を出た創一は、遊子のことが心に

なるので兎も角も後を追駈けて、よく事情を聞いて見ようと思つた。

浦野川の土手には既に悉皆夕の帷に包まれて、河川の聲が何處からそなく、懐けに聞けて来た。昔丈程もある薄の葉が、ササ／＼と秋に舞れる土手の小徑を三二程も歩いて行つたが、その邊りには遊子の影も見えなかつた。「何處へ行つたんだらう。先刻室から見わたしたのは、唯か此の邊りだつた筈だから……」



豊と前方を見ると、川に留めて建てられた冠木門に、圓い瓦斯燈の點いてゐるのが目に入つた。「あれも容易だな。玉屋よりか却つて此の方が見晴しが好いやうだ。」

さう思つてだん／＼送つて行くそ、不意に門内から、二つの人影が、隠れながら出て来るのに出會つた。それを見た瞬間、創一はハッとした。傍らの薄の葉に身を避けた。此方は暗いので、先方には、彼の姿が見えないらしく、何事かを騒か合つて創一の前を走り過ぎた。二人の姿は若い男と女、而し一人は男よ方な遊子であつた。二年ぶりに相見ると、懐かしい彼女の姿、歡びに顔はる彼の心は、後から飛び廻つて其の名を呼びよとしたが、其の瞬間、伴れの男に對する鋭い疑念は、彼を強いて後へ引戻した。彼は息を殺して遊子と二人の姿を見送つた。

男と女は如何にも睦まじうであつた。遊子の態度は嘗て彼女が初恋の昔に、創一に對して接したと聞かぬ程で、以て今の男に接してゐた。それは戀でなくて何であらう。然らば伴れの男は果して誰か？ 創一は心は激しい怒りと憎みと嫉妬とにわな／＼燃れた。頭ながら見れば、彼は切と二人の後を尾けた。

「れ、先期申し上げた通りですわ、貴男が此處に被入つては、何うしても都合が悪いと思ひますの、若し果さんが突如に此の温泉へでも逃つて来て御覧なさい、二人のことが何うしたつて知れないではあせんわ。」

「それゆゑ、だが知れたつて何うなるもんですか、泉が幾ら貴女を奪ひ返さうとしたつて、僕は取りこ懸へて致さなさんだから……ね、遊子さん、何うぞ知れる時には知らせますよ、今から取返さうとしたつて仕方がない、僕も貴女の爲に親友の泉を捨てた以上、何處までも彼を敵として勇敢に闘ひますよ、何に彼敵に負けるものか。」

二人の聲は低くけれど、四邊が静かだから其の對話は瞭然と創一の耳に響いた。同時に彼は愕然として立止つた。「あの聲、それは……」創一は背問の中に、男の後姿を逆して見た。

「佐々木だ、唯かに親友の佐々木だ……」

さう思つた瞬間、彼は後から飛び返つて、二人の面皮を引掛いて追らうかと考へた。が急に心の奥から激しく叱り或める聲を聞いた。

「馬鹿な、今更、争つて何處に轉ら目がある、汝が負けたのだ、遊子は汝を愛してたのだ。心の奥ではどうも……」

創一は高い聲で叫んだ。突落されたやうな氣がした。急に前途が眞暗になつたやうな心地がした。彼が滿二年間の外遊中、一として忘れ得なかつたのは遊子の情であつた。

た。彼を幸福にするものは彼女であり彼女を幸福にする者は彼一人であると思ひ、懐しい新家庭を夢みつ、今日まで希望の日を送つて来た自身が、歸郷早々先づその熱愛に解ひられたのは今宵のこの光景であつた。

「俺は捨てられたのだ、遊子は既に……」

さう思ふ時彼は世にも懐れな孤獨の自分を、涙の谷底に見出した。

別るゝもの

二時間の後であつた。

愛人の對て愛のやうな態度を語つて、川土手で別れた遊子は、宿の玉屋へ歸るべく、夜霧の田圃道を歩いてゐると、非と行く手に、影のやうな人の姿が悄然と佇んでゐるのを發見した。愕然としたが、さりげなく行き過ぎようとした時、

「遊子さん……」影のやうな男は呼んだ。遊子はハツと立止つた。

「僕です、泉です。」

「何と彼も聞きました、悪いことを知りつ、……聞かないではゐられなかつたのです、そして僕に取つては、一番恐しい最後の日が来ました、夢想だもしなかつた破綻の日が、餘りに鋭く襲つて来たことを、僕は恐ますには居られませんが……」

「……遊子は宛然失神したやうに、立竦んだま、動か

かつた。

「滋子さん、僕は狂ひます……」
夜露はしつとりと西窓を伝へた。遠い川向ふの百柱家の燈火が霧の中にチラチラと輝いて見ゆる。

「僕の今までの唯一の光明であり、希望であつたものは失くつたのです。僕の研究が駄目であり、僕の歸朝の目的であるものは失くつたのです。僕は此處を言つても今の貴女の耳には女々しい愚痴としか聞かれないでせう、愚痴かも知れませんが、明らかに愚痴です。仰し僕はどうして此の儘、涙も干し切らぬことが出来ないのです。滋子さん、今一度……今一度昔の貴女になつて下さるなら……」

僕は何處に嬉しんでせう。
頭への聲に力を籠めて、創一は吐切れ／＼に言つた。激しい自責の念に堪へ兼ねてか、滋子は袂を顔に押當てたが、煙で消ゆるやうな歡喜の聲が静かな胸の中に響いた。

「辭へ僕です、貴女の既往を責めるだけの勇氣も資格も僕にはありません。たゞ貴女の心が昔に返つて来ない番忍を奮らして下さるなら僕は満足です。滋子さん、何卒昔に返つて下さい、僕は乞願します。」

創一は滋子の肩に手をかけて、燃ゆる様な心み願へた。
滋子は涙にひた濡れた顔を上げた。

「一言言つて又激しく飲飲きながら、」

「泉さん……」

「何卒許して下さい、妾は……妾は貴男を欺きました。妾は罪の手です。妾は貴男に何處にされても厭ひません、何卒許して下さい。」

一に取つては如何に憂悶の日の連続であつたらう、忘れよう諦めようとして薄暮にば薄暮と程、忘れ得ぬ其の人の姿は強心の底に／＼びりついで、追へども去らぬ儘の程となつた。

親友の佐藤に勧められて、本郷町にある彼の家を一時の宿と定め、淺井邸にある荷物を其の方へ移してから、彼は爲すこともなく／＼と暮してゐた。

「徳ういふ時は酒だ、酒は身體に悪いといふけれど、心持を轉換するには何といつても酒に限るよ、僕は決して君に深酒が勧めぬ程ぢやないが、心機一轉の方法として飲へるだけで、無理に飲んぢや不可ないよ。」

「運落で恬淡な佐藤は、何時の場合にも創一の唯一の味方であつた。」

彼は佐藤に勧められて、今夜も九段坂下にあるカフェエ・ナナの赤い暖簾を捲つた。其處は野田一樹の學生を相手にした小さな喫茶店であるが、主人がまだ學生氣の脱けな文章家の新らし聞だけに室の調度なども凡て、見た眼の感じに重きを置いて、如何にも近代的色彩を施されてゐた。給仕も主人の親類だとかいふ、佛蘭西語の片言位は喋るやうなのが一人、外に



「いい、僕は貴女を責めるのぢやない、貴女が昔の貴女に返つてせへ下されば、僕は心が喜んで迎へます。」
「いい、泉さん、妾はもう昔の滋子ではないのです。妾は貴男を裏切つたのです。ですから何卒、此の情い妾を……貴男の思ふ存になつて下さい。」

「では貴女は、泉君僕が哀願しても、昔の心には返らないと言ふのですか。」

「許して下さい、妾は貴男を愛する資格のない女です。何卒今までのことは夢とお話め退けて……」

滋子は滑々としたながら、面も口では決然りと言ひ切つた。

「判りました、貴女の心が最う其處まで變つてゐる以上此の上掲ら言つても無駄だ、ちやア僕は東京へ歸ります。滋子さん、或は是が當分の別れになるかも知れません、何卒幸福に暮して下さい。」

創一は貴う凡てを請らねなければならなかつた。彼は今彼の周囲を包む暗さのものをやうな前途を眺めて、淋しく別れ行く自分と思つた。

「泉さん、何卒許して下さい、妾は別れても一生貴男を忘れません。」

滋子は追廻つて言つたが、其の言葉は最う創一の耳には入らなかつた。彼は急ぎ足に宿の玉屋へ引返して行つた。

耽溺の夜

それから一週間の日が流れた。思へば此の一週間が、創

二人ばかりの品も餘り盛くなかつた。

今創一の卓子の向ふ側に懸掛けてゐるのは、ナナの女王若くはストーリーを以て評されてゐる君子といふ女。

「最う今夜は此の位でお止しになつたらどうですか、スキューバがらぢや後が堪りませんよ。」
「大丈夫、苦しいのは我慢するがね、酔つて前後を覺のない程度になつて見たものだ、酒量がないが最う一杯附いで呉れ給へ。」

今夜は創一も幾分か喉いでゐた。
「お、好い香がすると思つたら此の花かい、僕は又君の香水の匂ひださばかり思つてゐた。」
「誰か知るに倅作、紙張口な匂ひながら、創一は卓子の上一輪挿を抜き取つて、鼻先へ持つて来た。

「鈴蘭の花です、各間の御百合つて、御存じでせう。」
君子はニコニコと笑顔を見せた。
「日は統なる愛の象徴だね。」
「ぢやあ貴男に弄上げますわ、衣類に入れて歸つて頂戴。」

「お、お、お、お酒に感服して被入るわ、おやお怪我をなさらないやうに、それから今度被入る時は、妾に何かお花を待つて来て下さいいな。」

「よし、心得た、左様なら。」

君子に送られて創一はナナを出た。

時計は最上十一時に近かった。酔ひに火照つた顔を、涼しい夜風に醒ませつ、歩く心持は、彼が今までに経験したことのない快感であつた。彼は今更のやうに酒といふもの、有難味を感じた。そして酔つてゐる間だけ、不思議に日頃の憂鬱を遠い夢の中の出来事であるかやうに、客観的に考へ得ることの有難さを知つた。

彼の足は何時か九段の坂を登り詰めて、新國神社の東側を彷徨つてゐた何年間か歩き馴れた其の道、無意識に選んだ足が、何時とも知れず恩師淺井博士の歸前に来てゐたことに気がついてハッと思つた。

不意に彼の後から、氣配し、自動車の警笛が響いた。驚いて横手に身を避けながら、自動車がスル／＼と淺井邸の門前を滑つて行つた。

「おや、誰だらう？」

見るさなしに視線をやると自動車の扉は直ぐに開かれて中から出て来たのは三人の客であつた。彼等は創一の見であることには気づく苦もなく何事かを語りながら支那の方へ歩いて行つた。

眞先に立つたのは源子であつた。それと並ぶやうにして行くのは、揺れない佐々木親、その後から、小間使のお

見逃せぬ

商品

晴雨計



機械の力によつて天候を容易に知り得る晴雨計、パロメーターが備選第一流の寫眞機製造會社ブルツ社によつて完成されました。本機は高さ五寸四分、目方百十匁の頗る體裁よき美術品で机上、書齋に應接室にも映ぐべからざるものであります。指針は氣壓にもよつて左右に自動的に動きその指された場所により御座人、お見様にも、真直ちに天候を知り得る仕掛に出来て居ります。

その優美なる事と併せて實に學術參考品で有ります。家庭に、登山に、海上旅行に本機は日常欲ぐべからざる必需品であります。

定價 貳拾五圓也

内地製造料共 金六拾五錢
專權、精製、精煉太 金八拾五錢

獨逸國 エルネマン會社 (パロメーター)

だが、それこそ尾て行つた。然るに三人で芝居見物にでも行つた歸りを、鐘が送つて来たのであらう。それと見た瞬間、滑りかゝつてゐた創一の旗紐は、又むら／＼と燃へ上つた。(つゞく)

全世界寫眞雜誌界の權威 週アマチユア・ホトグラフの豫約を募集します

當店は本誌愛読者のため此處全世界に於ける寫眞雜誌の最大權威である英國週刊寫眞雜誌アマチユアホトグラフを我國に出版し他の諸國に許すべく安んずるべく、此處に御希望の方々の豫約を募集します。

同誌は御承知の如く一週間に一度発行し百頁の美麗な精製記事が満載してあります。

契約として一割のみをおわかしめることは出来ませんが半年分一年分として御覧の如く非常な廉價であります。

名優の原畫販賣

當店は外國映畫俳優の美しい原畫及び各映畫の場面映畫を續々と輸入して、目下各俳優の原畫が殆ど全部揃つてあります。若し御希望の方がありませんたら左の實費に近い値段でおわします。

此處に原畫いたしました四種類の機械は非常に輕便なもので御家庭に御備へにも適したものであり初めの方に非常に使いやすい機械であります。當面は多量の機械を輸入したものが非常な賣行で後備が充つております。

勿論此處に御紹介したものに例へし十割の關係を脱したるものも今後絶對に此價でおわかしめることが出来ないので有ります。

週刊アマチユア・ホトグラフ 半年分 六圓也
一ヶ年分 十圓也

御希望の方は當店宛譯代と共に御申込み下さい。送料は七月申願

原畫は 一枚に付壹圓五拾錢也 書留送料 拾四錢

定價 一枚に付壹圓五拾錢也 書留送料 拾四錢

エルネマン寫眞機

エルネマンは御承知の通り獨逸の會社で同社製品は全世界に於て定評のある安全なよい機械であります。

此處に原畫いたしました四種類の機械は非常に輕便なもので御家庭に御備へにも適したものであり初めの方に非常に使いやすい機械であります。當面は多量の機械を輸入したものが非常な賣行で後備が充つております。

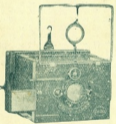
勿論此處に御紹介したものに例へし十割の關係を脱したるものも今後絶對に此價でおわかしめることが出来ないので有ります。



獨逸イカ會社製

ペペーカメラ

イカ會社獨特の技能を以て製作せる精密カメラにして一秒より二百分の一秒までの優美なる迅速用シャッターがついて凡て體裁優雅です。



アトム形カメルライス
マツカールC型 一型 一型 一型
藝式形 金貳百參拾圓
名刺形 金百六拾五圓
寄式 金百六拾五圓
カメルライスC一型
マツカールC型 一型 一型 一型
名刺形 金貳百六拾圓
取替三枚アタムホルダー 附
定料製造費共内地 一個 金六拾五錢

ヘイゴ

取替三枚アタムホルダー 附
取替三枚アタムホルダー 附
取替三枚アタムホルダー 附
取替三枚アタムホルダー 附
取替三枚アタムホルダー 附
取替三枚アタムホルダー 附
取替三枚アタムホルダー 附
取替三枚アタムホルダー 附
取替三枚アタムホルダー 附
取替三枚アタムホルダー 附

ヘイゴ

取替三枚アタムホルダー 附
取替三枚アタムホルダー 附
取替三枚アタムホルダー 附
取替三枚アタムホルダー 附
取替三枚アタムホルダー 附
取替三枚アタムホルダー 附
取替三枚アタムホルダー 附
取替三枚アタムホルダー 附
取替三枚アタムホルダー 附
取替三枚アタムホルダー 附



Reflex Cameras



The Junior Special Ruby

The JUNIOR SPECIAL RUBY REFLEX represents the utmost value in low-priced Reflex Cameras.

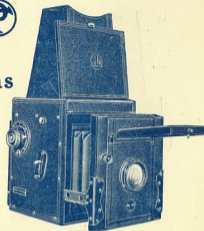
No other Reflex at the price embodies so many features the combination of which go to the making of the perfect instrument.

Out-standing features are—

- The Body beautifully leather-covered.
- Silver-surfaced Everset Mirror on metal mirror board.
- Hinged Top Hood, etc.
- RUBY Self-capping.
- Time and Instantaneous Focal Plane Shutter.

Giving—

- Time Exposure of any duration.
- Instantaneous Exposures from $\frac{1}{10}$ to $\frac{1}{1000}$ second
- $3\frac{1}{2} \times 2\frac{1}{2}$ ($6\frac{1}{2} \times 9$ c/m.) and $\frac{1}{4}$ pl. sizes.



The Special Ruby

Is adapted from the designs of our highest class and most expensive instruments, and many of their excellent features are embodied. It will be found to be lighter in weight and smaller in bulk than previous models. The finish is beyond question, having that chase appearance of quality usually only associated with the higher-priced instruments.

MADE IN SIZES.

- $3\frac{1}{2} \times 2\frac{1}{2}$ 4" x 3" Postcard.
- $6\frac{1}{2} \times 9$ c/m. 9 x 12 c/m. 10 x 15 c/m.

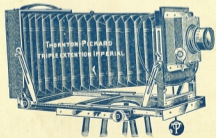
ALTRINCHAM **THORNTON-PICKARD** ENGLAND

英國ソルントン會社製

寫眞携帶用暗箱 (中板用)

構造の堅牢、比類なき優美設備
完全の理想的暗箱

携帶用暗箱は英國ソルントン會社製歐米製品として
第一で機械の構造は左の通りです。
機體はマホガニーの上質を用ひ鏡板は純真の平製な
れば構造の堅牢にして優美なること他に比類なく鏡
玉座板の動作後部蒸點棒のアホリ等自由自在たるべ
く其他高級暗箱として必要なる設備一として具備せ
ざる所はありませぬ。



シャッター取柄兩面三枚三脚付
インベリヤル三段引暗箱

金百參拾五圓也

カレの二段引暗箱

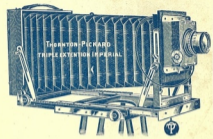
金九拾圓也

英國ソルントン會社のシャ
ッターは堅牢にして使用水き
に絶へるため一般より賞讃
を得してゐます

英國ソルントン會社製
シャッターとゴム球

- 一時用 金拾四圓五拾錢也
- 一時用 金拾五圓八拾錢也
- 一時用 金拾六圓八拾錢也
- 二時 金拾七圓五拾錢也
- ゴム球 金貳圓五拾錢也
- 寄造送料共内地 金貳拾八錢也

Field Cameras



The IMPERIAL

The IMPERIAL inaugurated the era of a triple-extension camera at a low price—it led the way in simplification of camera manufacture and standardisation of fittings. Its strong yet light framework, long extension, wide front, deep wide-mouthed leather bellows, side swing, independent rise, fall, and cross movement of lens for wide-angle work, are amongst some of the striking improvements which have placed, and which maintain it in the forefront of photographic apparatus.

Sizes up to
18x12 inches.

Time and Instantaneous Roller Blind Shutters



THE FIRST ROLLER-BLIND SHUTTER to be perfected, it easily maintains its position as being the most reliable for use, before or behind the lens.

The standard pattern is beautifully constructed of finest mahogany, and is finished in the highest possible manner. It is made to fit either on the Lens Hood or behind.

For Lenses up to 6 in. diameter.

FOCAL PLANE SHUTTERS



FOCAL PLANE SHUTTERS. The best type of Shutter for successfully photographing Flying Birds, Animals in motion, Men leaping or jumping and all rapidly moving objects. Model No. 3

MADE IN 4 MODELS—
No. 1.—The original model, simple and efficient.
Nos. 2 & 3.—Improved patterns with all adjustments on the outside.
THE RUBY.—The most perfect Shutter made for all exposures from $\frac{1}{16}$ th to $\frac{1}{1000}$ th sec. beside time of any duration.

ALTRINCHAM THORNTON-PICKARD ENGLAND

德國ゴルトツク社製

アングロカメラ

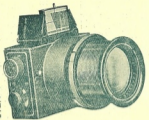
アングロカメラは、新聞写真の最も多く使用せられるもので迅速なるスケッチ寫眞撮影には、本機を以て世界最高品として全世界一般の認めて居ります。當店は毎月最新品として常に新製品を取扱つて居ります。手札形取替三枚アダプター付



- 手札用
Fタイプ 金貳百五拾圓
- Dタイプ 金貳百圓
- 中板用
Dタイプ 金貳百圓
- ダブールタイプの銀玉付
金貳百貳拾五圓

エルネマン・エルノックス

最大極速迅速鏡玉
エルノックス



小寫眞機中の最大極速なるエルネマンは、そのなるを以て劇的な測量をステアロワイトにて撮影するに要しました。然るに最近輸入されたエルノックス鏡玉は實に従來を凌ぐ其の類例なき、極速を以て、そのなるを以て劇場、室内の電燈のみにて瞬間露出を行ふ、真景像を作る威力を有するを以て、我が寫眞界にスナップシャッターの新領域を開拓されました。エルノックスに於ける比較

すれば速度は五倍なるが故に、銀鏡玉の不可能とする所に成功し明快鮮鋭なる原像を作り如何程にも引伸す其描寫力に影響せず

組立用暗箱

當商會製品は何れも最も完備した工業に於て老練なる技師が製作に當つてゐますからその外観は殆んど完璧であり、且つ使用に當つてゐるには當商會の細密にして完全巧妙にして堅牢なることがわかります。何卒信用ある當商會製品を御用命下さい。寄進送料共内地金等別表に於て示す

- 各マホガニ材兩面 中板二段引 金七拾圓也
- 斯特三枝三脚付 八切二段引 金八拾圓也
- 英國タルメヤ會社製
四切二段引 金百圓也
- スチグマチック二類萬能鏡玉
四番 中板用 金八拾五圓也
五番 大板用 金九拾圓也
- スタグマチック鏡玉は風景人物靜物何にても適する萬能鏡玉で新玉を取り換玉のみにて撮影の時倍大の物を取る事が出来ず。
- 望遠鏡玉 (手札用)
ソフトラクス、ケラソフレンズ等に使用する好適品。
- アドン鏡玉 金百參拾八圓也
- ソフトフォカス鏡玉 金百貳拾五圓也
- 手札形 金六拾五圓也
- 中板形 金七拾五圓也

ソフトフォカス鏡玉

最近の製作費貴きが當店へ先第一着に入荷いたしました本鏡玉は、ベルギートランド等ソフト鏡玉と又趣の違ひ人物撮影には云ひ得ない處あしく、軟かいソフト寫眞が得られます。人物寫眞撮影者の必ず一個必要とする鏡玉であります。

C一類テツサーレンズ

右記の外鏡玉は各種取換申して居ります。
十五番 中板 金百參拾圓也
十六番 大板 金百八拾五圓也



営業家用娛樂家用共に

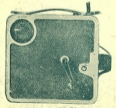
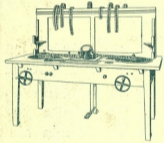
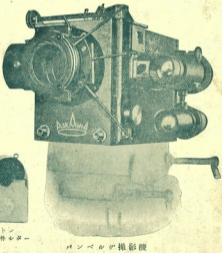
多種類を豊富に

撮影機映寫機とその附屬品は

本庄商會の活動寫眞部へ
當會の活動寫眞部は全國の映寫會社映寫場から種々な御用金を願つてゐます。活動寫眞の映寫機と映寫機およびその附屬品ならば是非一度御紹介下さい。營業家用娛樂家用共に多種類を豊富に用意して居ます。

特に最近輸入しました、モントリフカメラ整理機は映寫場に必ず、備へられねばならぬので映寫機への映寫場は何れもこれを用ひてゐます。又映寫機アンデルビーはニュース物映寫に適したもので新聞社映寫場等に用意されつゝありませぬ。機械は二種ありますから御入用の際は御紹介下さい。
○尚、モントリフカメラも多數入荷しました。映寫監督機撮影技師の方々に必要なものです。フィルムに感する色を見る事は活動寫眞或は寫眞を撮影される方には第一に必要な物です。

リッター高速度活動寫眞攝影機輸入元 本庄商會



教育映畫の貸付開始

米國ブレイ教育映畫會社特作品

海の出来事

「夏の海は如何にも平穏であつたがその翌かな海中では無慈悲なる海客は無邪氣な顔をしてゐる。今でその罪惡な顔を見られなかつた」とタイトルの一節に説明してある如く海中に於ける海客(ひと)が如何なる惡巧な手段を弄して航出具或は給付を手取め且つ食ふかと云ふ事、尙又水母(くらげ)の警告者如何に精巧なる武器を持つて魚類を捕獲するかと云ふ事を中心として描かれてゐる位姿からして映畫でありませぬ。

不可思議の市街

福音市は發達するに従つて大建築物が増加し遂に市民は太陽の光を浴する事が出来なくなるであらう、この問題の解決は如何にすれば好いかと云ふ事が實現し得べきものとて映畫に現はされてゐる即ち、六理神のマシキヤン橋まで市街を擴張せねばならないそれは斷じて行ふ可きであるが海中工事、防水高壁等々々、圖に依つて都市計畫を示したもので我々の前には福音市が更に大壯麗市となつて居られます。

黒き太陽(石炭)

その昔石炭層は如何にして出来たか、如何にして石炭層を採集するか、採集した炭坑を如何なる順序によつて掘り下げ採掘するか等石炭が市に運ばれる迄の順序を最も詳し

油のロマンズ

現在石油油庫が見見されて非常にも多きものが取出されるかその原因が如何に被製して油をとつたものであるかを描寫する

世界最大の馬車とその物語

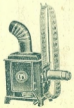
世界最大の馬車は私等は華府に入つてゆきます。そしてその間、その技師がこの馬車にまつはる物語りなき、ます。この馬車は或る時人を殺さした。或る時は馬車を捕獲しました。或る時は剣先と刺殺せんとしておもしろい話を、午らカカにゆきます。非常に新快な映畫であります。

本庄商會 活動寫眞部の映畫

映畫製作に關しては常に非常な努力と多額な費用を投じて最も優秀なものを製作する事を目的とてゐます。映畫には小學生の方々に容易に解し得る説明を圖面と共に附してあり風氣には映畫歴史の一部を附し圖面に合した彩色を施してあります。から教育映畫としては最も完全なものと推察されて居ります。そのフィルムは販売し、貸付し致しませぬ。御願ひ下さい。

奥さんでも坊ちゃんでも

奥さんにも坊ちゃんにも誰にも出来る簡單な活動寫眞の映寫機を多種類用意して居ります。無論營業用のフィルムでも御寫しになる事が出来ます。御家庭に一臺お備へになつて、いろんな映畫を映寫されることも愉快なことであります。



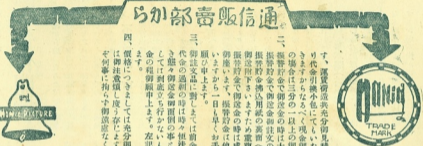
- 六百九十三號形 金成銀五拾錢也
- 七百二十一號形 金六圓五拾錢也
- 七百二十二號形 金七圓五拾錢也
- 七百二十三號形 金七圓五拾錢也
- 七百二十四號形 金七圓五拾錢也
- 七百二十五號形 金七圓五拾錢也
- 七百二十六號形 金七圓五拾錢也
- 七百二十七號形 金七圓五拾錢也
- 七百二十八號形 金七圓五拾錢也
- 七百二十九號形 金七圓五拾錢也
- 七百三十號形 金七圓五拾錢也
- 七百三十一號形 金七圓五拾錢也
- 七百三十二號形 金七圓五拾錢也
- 七百三十三號形 金七圓五拾錢也
- 七百三十四號形 金七圓五拾錢也
- 七百三十五號形 金七圓五拾錢也
- 七百三十六號形 金七圓五拾錢也
- 七百三十七號形 金七圓五拾錢也
- 七百三十八號形 金七圓五拾錢也
- 七百三十九號形 金七圓五拾錢也
- 七百四十號形 金七圓五拾錢也
- 七百四十一號形 金七圓五拾錢也
- 七百四十二號形 金七圓五拾錢也
- 七百四十三號形 金七圓五拾錢也
- 七百四十四號形 金七圓五拾錢也
- 七百四十五號形 金七圓五拾錢也
- 七百四十六號形 金七圓五拾錢也
- 七百四十七號形 金七圓五拾錢也
- 七百四十八號形 金七圓五拾錢也
- 七百四十九號形 金七圓五拾錢也
- 七百五十號形 金七圓五拾錢也
- 七百五十一號形 金七圓五拾錢也
- 七百五十二號形 金七圓五拾錢也
- 七百五十三號形 金七圓五拾錢也
- 七百五十四號形 金七圓五拾錢也
- 七百五十五號形 金七圓五拾錢也
- 七百五十六號形 金七圓五拾錢也
- 七百五十七號形 金七圓五拾錢也
- 七百五十八號形 金七圓五拾錢也
- 七百五十九號形 金七圓五拾錢也
- 七百六十號形 金七圓五拾錢也
- 七百六十一號形 金七圓五拾錢也
- 七百六十二號形 金七圓五拾錢也
- 七百六十三號形 金七圓五拾錢也
- 七百六十四號形 金七圓五拾錢也
- 七百六十五號形 金七圓五拾錢也
- 七百六十六號形 金七圓五拾錢也
- 七百六十七號形 金七圓五拾錢也
- 七百六十八號形 金七圓五拾錢也
- 七百六十九號形 金七圓五拾錢也
- 七百七十號形 金七圓五拾錢也
- 七百七十一號形 金七圓五拾錢也
- 七百七十二號形 金七圓五拾錢也
- 七百七十三號形 金七圓五拾錢也
- 七百七十四號形 金七圓五拾錢也
- 七百七十五號形 金七圓五拾錢也
- 七百七十六號形 金七圓五拾錢也
- 七百七十七號形 金七圓五拾錢也
- 七百七十八號形 金七圓五拾錢也
- 七百七十九號形 金七圓五拾錢也
- 七百八十號形 金七圓五拾錢也
- 七百八十一號形 金七圓五拾錢也
- 七百八十二號形 金七圓五拾錢也
- 七百八十三號形 金七圓五拾錢也
- 七百八十四號形 金七圓五拾錢也
- 七百八十五號形 金七圓五拾錢也
- 七百八十六號形 金七圓五拾錢也
- 七百八十七號形 金七圓五拾錢也
- 七百八十八號形 金七圓五拾錢也
- 七百八十九號形 金七圓五拾錢也
- 七百九十號形 金七圓五拾錢也
- 七百九十一號形 金七圓五拾錢也
- 七百九十二號形 金七圓五拾錢也
- 七百九十三號形 金七圓五拾錢也
- 七百九十四號形 金七圓五拾錢也
- 七百九十五號形 金七圓五拾錢也
- 七百九十六號形 金七圓五拾錢也
- 七百九十七號形 金七圓五拾錢也
- 七百九十八號形 金七圓五拾錢也
- 七百九十九號形 金七圓五拾錢也
- 八百號形 金七圓五拾錢也



本誌の
見逃し
見落し
見落し
見落し
見落し
見落し

毎月表紙を右頁四度翻して
夏にあらたに、此月が丁度
夏にあらたに、此月が丁度
夏にあらたに、此月が丁度
夏にあらたに、此月が丁度

通信販売部から



御註文に先立つて 御一讀下さい

一、注文書は何卒御明瞭にお認め願ひます。
 當社の營業方針は總て現金で取買する代り出
 金に於けるべく、前金にお願ひした度う御座いま
 す。運貨荷造共充分御見極の上御注文書と共に、又御都合に
 かり代金引換小包にもいたしました上、御都合により多少運貨が
 異なりますからなるべく現金御送付下さる方を御願ひ申上す。
 振替貯金で御送金の際は、大例三四五六七八九十振替貯金にお願ひ申上す。
 振替貯金で御送金の際は、大例三四五六七八九十振替貯金にお願ひ申上す。
 振替貯金で御送金の際は、大例三四五六七八九十振替貯金にお願ひ申上す。

	神楽	内地
200苺花	45	18
50苺花	55	27
100苺花	65	36
800苺花	75	45
1000苺花	85	54
1200苺花	90	63
1400苺花	95	72
1600苺花	100	81

本庄商會
 日丁三通町元市戸神
 番六西四三三取穴屋口替器
 場工術技一真高助浩
 番二八〇一真高助浩
 電電話
 持電話
 一〇二
 二〇六
 二六六
 三〇二
 三三三
 三三七
 二六六



世界一の誇り

尚尙美で美しく

ムバルア

ルヤール

家庭用ムバルア

ロイヤル、アルパムは米國
 フアイロン、エスベック會
 社製品であります。本アル
 パムはアルパム製造會社と
 して世界第一の稱あつた大工
 場にて製造したものであり
 極めて非常に美觀精巧に出
 來ております。現代寫眞愛
 好家皆様より大變御好評を
 賜り常に多數の御注文を交
 けておるものであります。
 表紙も中も梅上等の純黒の
 紙を使つてあり、五層寫眞
 を御貼りになれば一層よく
 寫眞が引立ちます。
 各五十枚綴

手札用 金壹圓也
 中板用 四寸五分×六寸
 八切用織込式六寸×九寸 金壹圓五拾錢
 四切用 一尺×八寸五分 金壹圓八拾錢
 四切用織込式 金五圓八拾錢
 四切用織込式 金六圓五拾錢

内地寄送料共
 中板手札各形
 一册 金拾八錢
 八切 一册 金壹拾六錢
 四切 一册 金壹拾六錢